

# Cerise

## RAPPORT D'ACTIVITÉS 2023



### Carrefour Échange Rencontre Insertion Saint-Eustache

*Siège et adresse postale*

46 rue Montorgueil

75002 Paris

Tel: 01 42 21 39 91

[www.centrecerise.com](http://www.centrecerise.com)





# SOMMAIRE

4	L'association Cerise	23	L'accueil
5	Le projet social	24	Permanences des écrivains publics
6	Politique d'adhésion & de participation	25	Permanences numériques
6	Nouveau partenariat : Talents et Foi	27	L'espace jeunes
7	Les espaces de Cerise	28	Les stages vacances
8	Financeurs	29	Les petits ateliers
9	Rapport financier 2023	30	Les activités de bien-être adultes et seniors
11	Partenaires	31	Les ateliers ABES et Mémoire
12	Les projets en partenariats	32	L'atelier d'écriture et le théâtre
12	Associations usagères	33	Les ateliers tricot et couture
13	Territoire d'intervention	34	Les créations et ventes solidaires
14	Cerise en chiffres	35	Actions de solidarité et partenariats
16	Richesses humaines	36	L'accompagnement scolaire
16	Apprentis et stagiaires 2023	37	La linguistique
17	Formations salariés	38	Le café Reflets
17	Formations bénévoles	40	Les partenariats et la culture
18	Bénévoles		
20	Grands projets : <i>Au(x) Centre(s) de l'Été</i> <i>Renouvellement du projet social</i> <i>Cerise fête ses 25 ans</i>	42	Le Foyer de jeunes travailleurs
22	Responsabilité sociétale		

# L'ASSOCIATION CERISE

L'association Cerise existe officiellement depuis le 14 novembre 1998.

Son projet associatif précise que « *Cerise se donne pour ambition de devenir un lieu phare du centre de Paris en matière d'expérimentations et de brassage pour développer le vivre ensemble entre les personnes qui y résident et qui le fréquentent. L'association entend ainsi favoriser l'intégration, l'accès à la culture et l'implication citoyenne sous toutes leurs formes, par l'organisation de temps de rencontres, la prise d'initiatives et l'émergence de projets partagés, grâce à un accompagnement à visée émancipatrice.* »

Elle est administrée par un Conseil d'Administration qui était composé au 31 décembre 2023 de **15 membres** dont la plupart sont par ailleurs bénévoles dans une activité.

Le bureau est composé de :

- Pierre-Yves Caer, président
- Michel Morvan, trésorier
- Françoise Foucault, secrétaire
- Michel Bouttier (travaux)
- Thierry de Paw (trésorier adjoint)

Le Conseil est composé d'Yves Trocheris (curé de Saint-Eustache et membre de droit), Josiane Brocchi (comptabilité/accompagnement scolaire), Alice Chipont-Warrick, Angela Festi (conversation en italien et référente SSI), Nicolas Godefroy, Raymond-Pierre Lucas (cours de français), Sophie Narti (comité d'audit), Eric Rocheux, Alice Rouvier et Françoise Foucault (écrivain public).

Il y n' y a pas eu de départs du C.A. en 2023. 5 réunions de conseil d'administration et autant pour du bureau ont eu lieu sur l'année ainsi qu'un séminaire de travail réunissant le C.A. et l'équipe salariée. Il s'est déroulé le 7 septembre 2023 et portait sur le renouvellement du projet social et les 25 ans de Cerise, prévus en juin 2024.

L'assemblée générale a eu lieu le 1er avril 2023 et a réuni 43 adhérents.

Cerise est relabellisé pour encore 3 ans auprès de l'Institut Ideas. Pour mémoire, ce Label ne donne accès à aucun financement, mais il valide la santé et la qualité de la gestion et de la gouvernance de l'association. Dans le cadre du suivi de la Labellisation, nous avons fait appel à l'association Talents et Foi pour nous accompagner sur la mise en place de Tableaux de Bords nécessaire au suivi des actions de l'association.

Les administrateurs interviennent aux côtés de la directrice sur les questions de bâtiments et de sécurité incendie. Une administratrice officie chaque semaine aux questions administratives et secrétaires courantes (règlements, comptabilité etc.).

Au 2d semestre 2023, dans le cadre des évolutions de notre convention collective ALISFA, 2 administrateurs ont particulièrement travaillé aux côtés de la directrice pour la remise à plat des fiches de postes, le repositionnement de chaque poste dans le nouvelle grille de pesée, et la préparation des dossiers individuels des salariés. Cela a représenté une centaine d'heures de travail pour cette équipe.

**Le comité d'audit** de Cerise est composé de 3 membres (dont 1 non adhérent) et assure un contrôle interne sur le respect des règles de gouvernance (respect des procédures) et la prévention des risques identifiés. Il assiste sur invitation au conseil d'administration auquel il rend compte annuellement de son activité et peut émettre des propositions.

Il s'est réuni 3 fois en 2023 et a notamment travaillé sur les propositions de tableaux de bord élaborés pour le CS et le FJT, ainsi que sur la relecture des fiches de poste et la cohérence entre elles et les missions de l'association.



AG 2023 : elle s'est tenue le 1er avril, 2023 et a réuni une cinquantaine de personnes

# Le projet social

Le projet social du centre socioculturel pour la période 2021/2024, repose sur 3 axes :



En 2023, l'équipe a continué le travail engagé sur le **premier axe visant à l'amélioration des dispositifs existants** :

- L'espace d'accueil continue à évoluer
- Des permanences sociales animées par des travailleurs sociaux de la CAF sont accueillies dans nos murs.
- Le travail autour du projet du café se poursuit.
- Des interfaces numériques sont désormais disponibles en classe de FLE (google classroom).
- Le projet CERISE'NUM pour renforcer l'accès au numérique pour tous les publics évolue avec l'équipement d'une nouvelle salle adaptée et une équipe bénévole dédiée à cet espace.
- Un travail de partenariat avec plusieurs CHU de Paris centre se poursuit.
- Les propositions de culture et loisirs pour tous se poursuivent avec de nouveaux partenariats : sorties au théâtre, pour les bénévoles et les usagers ainsi que les jeunes du FJT. Ces temps culturels intergénérationnels partagés, favorisent la rencontre et créent du lien. Ils sont indispensables à la cohésion de tous les publics du centre.
- Une convention a été établie avec le SESSAD du Louvre (Services d'Education et de Soins Spécialisés A Domicile) qui formalise la venue d'un groupe de jeunes adolescents porteurs d'une déficience mentale, atteints d'autisme ou de troubles apparentés, ou polyhandicapés qui participent une fois par mois aux activités jeunesse de Cerise; ces rencontres favorisent l'empathie et la bienveillance de la part de nos jeunes adhérents.
- Un projet autour de la parentalité et à destination de femmes victimes de violences conjugales a vu le jour au 4ème trimestre 2023. Animé par le référent famille et une assistante sociale de la CAF, il a pour objet la création d'un groupe de paroles et d'entraide au sein duquel se développent la solidarité et des projets autour de l'estime de soi, de la culture et de la reconstruction personnelle.

*Axe 1 : Améliorer les dispositifs existants :*

- l'accompagnement des publics
- l'accueil et l'orientation
- l'offre du centre social pour l'accès aux loisirs et à la culture pour tous

*Axe 2 : Créer les conditions pour faciliter ou initier des projets solidaires*

*Axe 3 : Elargir la zone d'influence de Cerise*

Pour le **second axe visant les projets portés par les habitants**, nous avons accueilli de nouvelles initiatives en 2023 :

- Le café des coursiers s'est poursuivi et tenu au Café Reflets le lundi soir jusqu'à l'été 2023.
- Un club de lecture, et des jeux d'échecs ont été portés par des habitants puis se sont arrêtés faute de participants.

- Le tricot et la couture solidaires poursuivent leurs actions et ont, cette année encore, organisé un marché de Noël dont les recettes seront réinvesties dans d'autres projets solidaires, toujours en lien avec la cause des femmes et des mères en précarité.
- Une collecte de produits d'hygiène fin 2023 a permis d'aider plusieurs familles à la rue ou logées par le 115. Les surplus sont distribués tout au long de l'année aux personnes en précarité.

Sur le **troisième axe**, tous les salariés, selon leurs missions ont pu amorcer un travail pour **lancer de nouveaux partenariats et exporter les savoir-faire de Cerise hors les murs**.

- Les équipes d'animation et du FJT sont allées visiter les locaux du QJ pour le présenter à des jeunes fréquentant l'association.
- Cerise a participé au premier « Noël solidaire » organisé par le Conseil de Quartier Sentier – Arts et Métiers et la Ressourcerie.
- Nous avons participé à une nouvelle opération d'animation *pieds d'immeubles* pour aller à la rencontre des nouveaux habitants des logements sociaux de la Samaritaine en juin 2023.
- Les écrivains publics de Cerise interviennent régulièrement à la Mairie de Paris centre et une permanence tenue par des bénévoles de Cerise se poursuit dans les locaux de l'EPS de Paris centre.
- Nous travaillons maintenant avec les équipes des autres foyers de jeunes travailleurs de Paris centre, avec pour objectif de mutualiser certaines de nos animations (forum, sorties etc.) Une sortie à Versailles a réuni des résidents des 3 FJT de Paris centre en mai 2023.

# Politique d'adhésion et de participation

---

L'adhésion à Cerise est fixée à 15 euros. Cette adhésion vaut pour la fratrie et pour l'année scolaire élargie (du 01/09 de l'année N-1 au 31/12 de l'année N). L'adhésion à l'association est obligatoire pour devenir bénévole et pour participer aux activités régulières du centre, mais également pour des activités plus ponctuelles. En 2023, l'ensemble des adhésions s'est élevé à 6 111€ en nette progression par rapport à 2022 (5 030€ - soit +21%).

**Une adhésion symbolique à 1€ est proposée à toutes les personnes sans ressources que nous accueillons et qui souhaitent faire partie de l'association et pour certaines, devenir bénévoles.** Cela a concerné une douzaine de personnes en 2023.

En 2023, nous enregistrons **une centaine d'adhésions de plus qu'en 2022** (434 adhérents cumulés en 2023, pour 334 en 2022 et 276 en 2021). Cela est cohérent avec le fait que l'ensemble des activités proposées sont complètes et que nous essayons de proposer des alternatives aux personnes que nous ne pouvons accueillir. Rien que depuis la rentrée 2023, ce sont plus de 180 nouveaux adhérents qui nous ont rejoints .

Une augmentation de la participation financière aux activités de loisirs a été votée pour la rentrée de septembre 2023; nous sommes passés de 100 euros à 130 euros pour les activités pour lesquelles nous rémunérons des intervenants. Les montants varient de 30€ à 130€ par an, avec le maintien d'une participation dégressive pour les familles et une participation symbolique pour les usagers aux conditions de ressources trop faibles.

Le montant des participations aux activités s'élève à 26 951€ pour 2023 soit 50% de plus qu'en 2022 (18 028€).

Aucune participation financière n'est demandée pour la permanence d'écrivain public, pour les auditions/concerts, les visites guidées ainsi que pour les activités qui se déroulent au sein du Café Reflets.

Au Café, toutes les consommations proposées sont à 1€ .

En 2023, le montant des ventes s'élève à 4 452€ en légère augmentation par rapport à 2022.

Les ventes exceptionnelles des 2 ateliers solidaires (Couture et Tricot) ont-elles aussi progressé de 49%, passant de 2214€ à 3301€. C'est le reflet du dynamisme et de l'implication sans faille d'une quinzaine d'usagères. Pour mémoire, le fruit des ventes est réinvesti dans de l'achat de matériel, et dans des projets de solidarité de proximité auprès de femmes en précarité.

## Nouveau partenariat avec Talents et Foi

---

En 2023 nous avons rencontré et commencé à collaborer avec l'association *Talents et Foi* dont l'objet est de mettre en relation des professionnels qui souhaitent donner de leur temps et partager leurs compétences au sein d'associations. Prévus sur un temps relativement court, ces accompagnements qui s'apparentent à du mécénat de compétence, ont pour but de débloquer une situation, travailler sur un dossier spécifique.



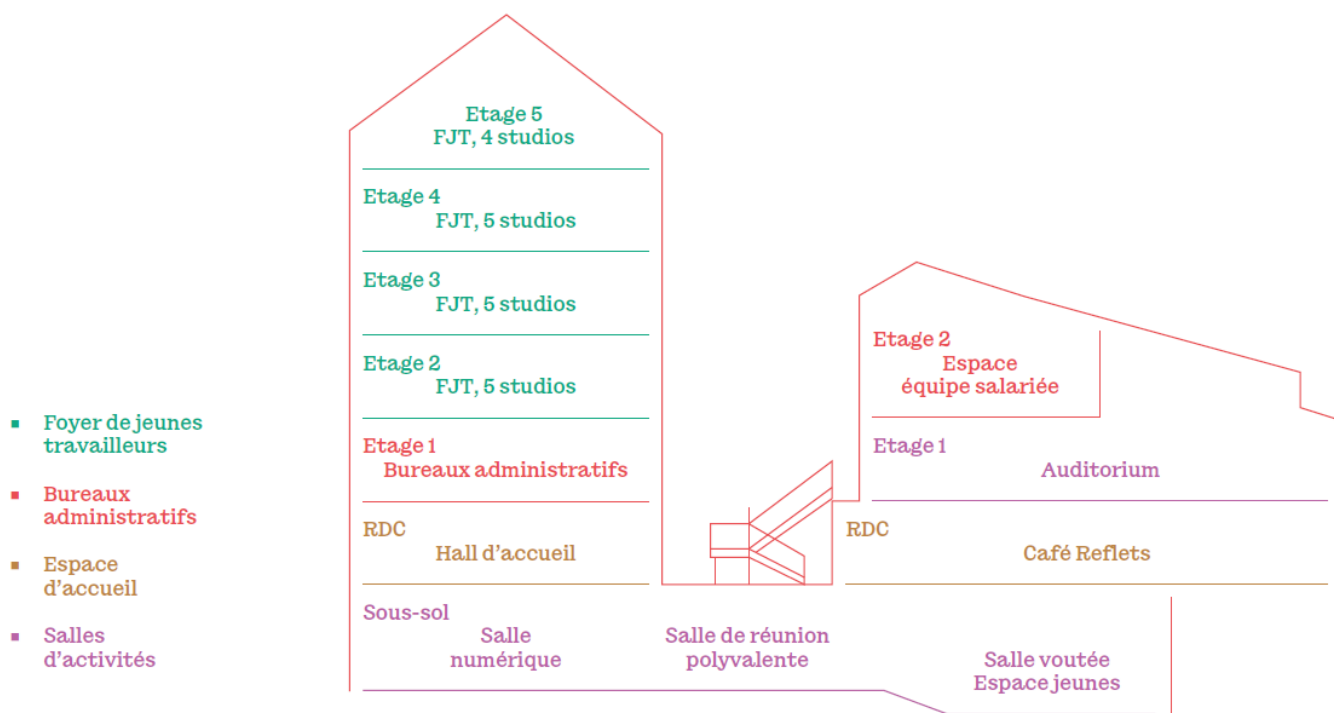
Nous avons travaillé en 2023 avec 4 bénévoles sur 2 missions validées par le C.A. de Cerise :

- la création d'une plaquette institutionnelle sur le projet de réhabilitation du Café Reflets;
- La création de tableaux de bords pour le suivi de la trésorerie, de la fréquentation des activités du CS et de la gestion du FJT.

Ces deux missions se sont conclues de manière très positives fin 2023, et donneront probablement lieu à d'autres collaborations.

Travail de réseau aidant, nous avons également mis en contact la responsable de T&F avec la FACEL dont nous sommes également adhérents; quant aux bénévoles de T&F, ils se rencontrent désormais régulièrement au Café Reflets pour des déjeuners partagés.

# Les espaces de Cerise



Le **Foyer de Jeunes Travailleurs** est hébergé dans le bâtiment sur la rue Montorgueil. Il a été entièrement rénové entre septembre 2019 et septembre 2020, avec notamment l'installation d'une chaudière au gaz dans les sous-sols de Cerise pour chauffer ce nouveau bâtiment.

Le 1er étage est celui de l'**administration de l'association** (75m<sup>2</sup>).

Les locaux du FJT occupent les niveaux 2 à 5 (390m<sup>2</sup>) avec 19 studios entièrement équipés d'une kitchenette et d'un bloc sanitaire (wc/douche).

Le dernier étage dispose d'un studio plus grand, adapté pour accueillir une Personne à Mobilité Réduite (PMR) mais pouvant également accueillir une famille monoparentale.

Un ascenseur dessert les niveaux 0 à 5.

Le **centre socioculturel** (665m<sup>2</sup>) occupe les sous-sols et le RDC de la parcelle, ainsi qu'un immeuble de 2 étages sur la cour.

Niveau - 1 : une salle de réunion (40 m<sup>2</sup>), une salle voûtée (25 m<sup>2</sup>), une salle de travail de 18m<sup>2</sup>, et des locaux techniques.

Niveau 0 : un hall d'entrée, un bureau, une cour, une salle dite « Café Reflets » (80 m<sup>2</sup>).

Niveau R1 : une grande salle (90 m<sup>2</sup>) destinée aux activités artistiques et à l'accompagnement scolaire.

Au niveau R2 : des espaces de stockage et une salle de repos a été aménagée pour l'équipe salariée.

Un ascenseur dessert les niveaux -1 à +2.

En 2023, nous avons effectué quelques travaux d'extérieur :

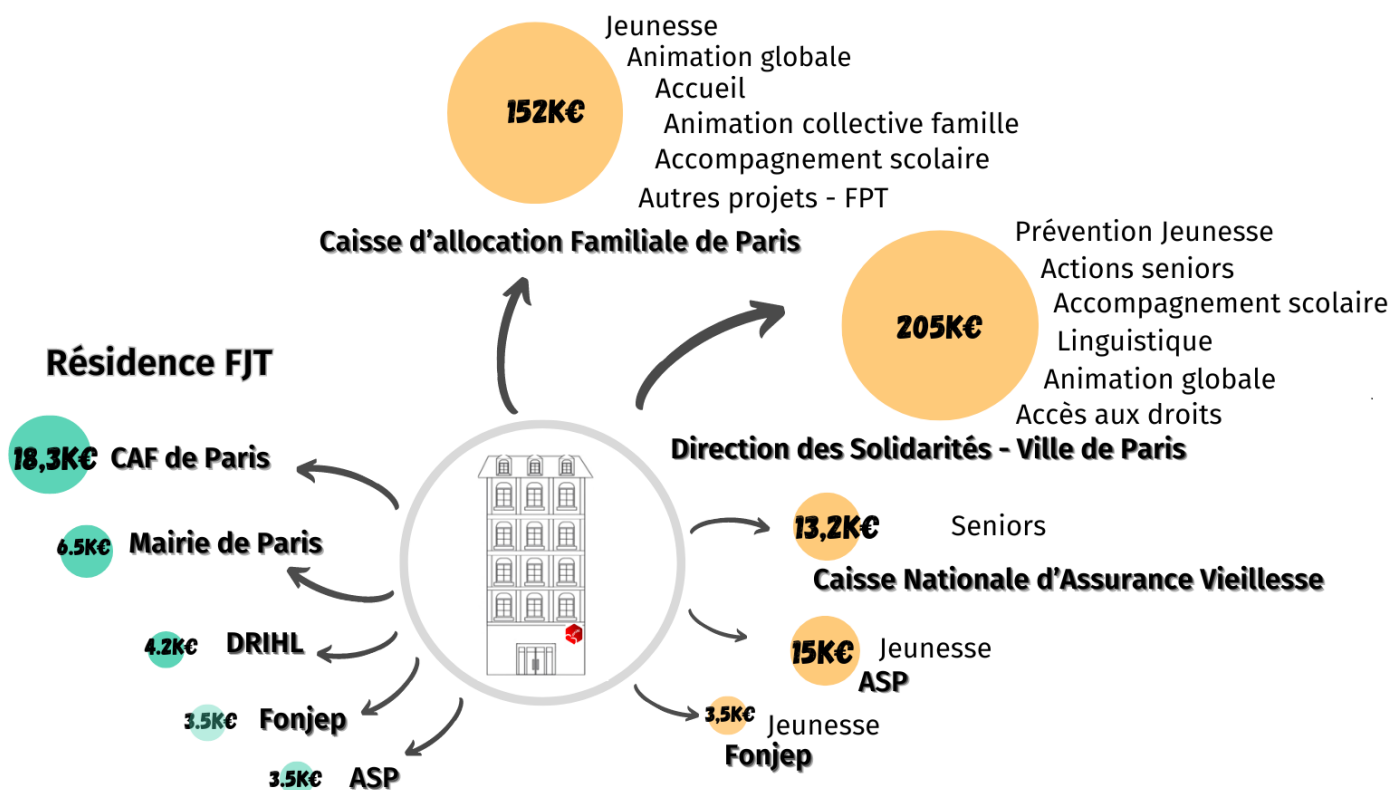
- Réfection des escaliers extérieurs sur cour (marches et peintures)
- Changement des caillebotis devant l'auditorium au 1e étage sur cour
- Changement des éclairages dans les parties communes du centre avec l'installation de détecteurs de mouvement

En intérieur : remplacement d'une grande partie de la machinerie de l'ascenseur sur cour. Son immobilisation durant plusieurs semaines due à un manque de pièces a eu un impact direct sur l'accueil de certains publics à mobilité réduite.

En 2023 nous avons réalisé 2 exercices d'évacuation et avons reçu la visite de la Commission de Sécurité de la Préfecture de Police au mois de septembre.

# Financeurs

## Centre social et culturel



L'association dispose de plusieurs agréments (deux pour le centre social et un pour le FJT) qui donnent lieu au versement de subventions de fonctionnement annuelles. Ces agréments courent du 1er janvier 2021 au 31 décembre 2024.

Les deux principaux financeurs de l'association sont :

- la Ville de Paris/le département - via la Direction des Solidarités (DSOL) - finance l'animation globale, l'accueil, les actions numériques, la prévention jeunesse, l'accès aux droits, des projets pour les seniors, le FJT etc.
- la CAF de Paris finance plusieurs lignes dont l'animation globale & l'animation collective famille et les projets jeunesse. Elle finance également la fonction socioéducative du FJT.

En 2023 d'autres financeurs sont intervenus également :

- La CNAV est intervenue pour l'ensemble des actions destinées aux seniors ;
- Le FONJEP pour l'animation jeunesse mais également pour le FJT ;
- L'ASP pour le versement des aides à l'embauche d'apprentis et d'une aide exceptionnelle pour le FJT (compensation de l'inflation—notamment pour les factures d'électricité) ;
- Pour le FJT, la revalorisation des métiers du médico-social, dit SEGUR, a donné lieu au versement d'une subvention de 4215€.

Enfin, deux projets relatifs au Café Reflets ont été déposés au Budget participatif de la Ville de Paris pour 2023.

1/Le premier avait pour objet la restauration de l'œuvre de l'artiste Jean-Luc Vilmouth qui l'a créée.

2/Le second était la création et l'implantation d'une cuisine derrière le bar du café, visant à renforcer ce lieu de convivialité par des propositions notamment de repas collectifs pour les habitants les plus isolés. Nos deux projets ont été regroupés en un seul et mis au vote des parisiens. Il a été lauréat 2023 parmi d'autres et cette subvention nous permettra, d'ici deux ans, à fin 2025, de réaliser les travaux.



# RAPPORT FINANCIER 2023

## Les comptes 2023

Produits d'exploitation (avant reprises de provisions)	2021	2022	2023	Evolution 2022/2023
Subventions publiques et parapubliques	397 926	398 876	425 677	+6,7%
Ressources des activités	138 189	151 502	184 607	+ 21,8%
<i>dont loyers résidence et APL</i>	95 435	87 075	101 499	+16,5%
<i>dont cotisations et dons</i>			14 330	
<b>Total produits</b> (avant reprise des provisions)	<b>536 115</b>	<b>550 378</b>	<b>610 284</b>	<b>+10,8%</b>
<b>Contributions volontaires</b> (bénévolat)	<b>148 637</b>	<b>212 064</b>	<b>234 887</b>	<b>+10,7%</b>

Détails Subv°	2021	2022	2023
DSOL (Direction des Solidarités)	207 102	203 002	211 986
CAF de Paris	147 430	152 445	170 472
ASP Aide à l'emploi	15 733	9 500	14 999
Fondations privées	4 000	0	0
CNAV	13 250	13 250	13 250
AG2R	6 857	6 857	0
Fonjep	3 554	10 660	7 107
ASP - Aide exc. FJT	0	0	3 648
SEGUR	0	3 162	4 215
<b>Contributions financières</b>	<b>0</b>	<b>564</b>	<b>0</b>
<b>Produits des activités</b> (dt loyers)	<b>126 255</b>	<b>140 022</b>	<b>170 277</b>
<b>Cotisations adhérents</b>	<b>4 143</b>	<b>5 030</b>	<b>6 111</b>
<b>Dons</b>	<b>7 790</b>	<b>6 450</b>	<b>8 219</b>
Reprise sur prov°, transferts de charges	10 347	35 220	7 873
Utilisation des fonds dédiés	300	300	4950
Autres produits	424	925	1 108
<b>TOTAL</b>	<b>547 185</b>	<b>587 386</b>	<b>624 215</b>

Avec un montant de 184 607 €, les ressources d'activité de Cerise ont fortement progressé en 2023 (+21,9%) et atteint le plus haut niveau jamais enregistré.

•Les subventions publiques et parapubliques ont progressé mais plus modérément (+6,7%) après une quasi-stagnation en 2022.

•Au total, les ressources de Cerise ont progressé de 10,9%

•Les charges d'exploitation ont progressé modérément en 2023 en dépit de l'inflation (+3,1%)

Les achats et charges externes ont été maîtrisés après une forte augmentation en 2022

Principales charges d'exploitation (hors dotation aux amortissements et provisions)	2021	2022	2023	Evolution 2022/2023
Charges de fonctionnement	217 403	250 068	249 227	-0,3%
Impôts et taxes	7 129	8 823	9 019	+2,2%
Charges de personnel	259 092	307 716	325 690	+5,5%
<i>dont salaires</i>	<i>189 087</i>	<i>221 782</i>	<i>234 911</i>	<i>+5,9%</i>
<i>dont charges</i>	<i>70 005</i>	<i>85 934</i>	<i>90 779</i>	<i>+5,6%</i>
<b>Total charges</b>	<b>483 624</b>	<b>566 607</b>	<b>583 936</b>	<b>+3,1%</b>
<b>Amortissements, provisions, fonds dédiés</b>	<b>80 749</b>	<b>35 101</b>	<b>46 056</b>	
<b>Total charges d'exploitation</b>	<b>524 414</b>	<b>601 708</b>	<b>629 992</b>	<b>+ 4,7%</b>

# Analyse du résultat 2023

Soldes de gestion	2021	2022	2023
Résultat d'exploitation	22 471	-14 322	- 5 777
Résultat courant	22 742	-13 304	- 4 409
Subvention d'investissement virée à résultat	11 856	14 362	16 720
Charges exceptionnelles	5 456	547	2 148
<b>Résultat net</b>	<b>29 442</b>	<b>511</b>	<b>10 163</b>
<i>Capacité d'autofinancement</i>	<i>55 478</i>	<i>6 403</i>	<i>33 778</i>

En 2023, Cerise a dégagé un excédent brut d'exploitation de 26 348 €. Les produits d'exploitation ont donc sensiblement dépassé les charges d'exploitation, contrairement à 2022.

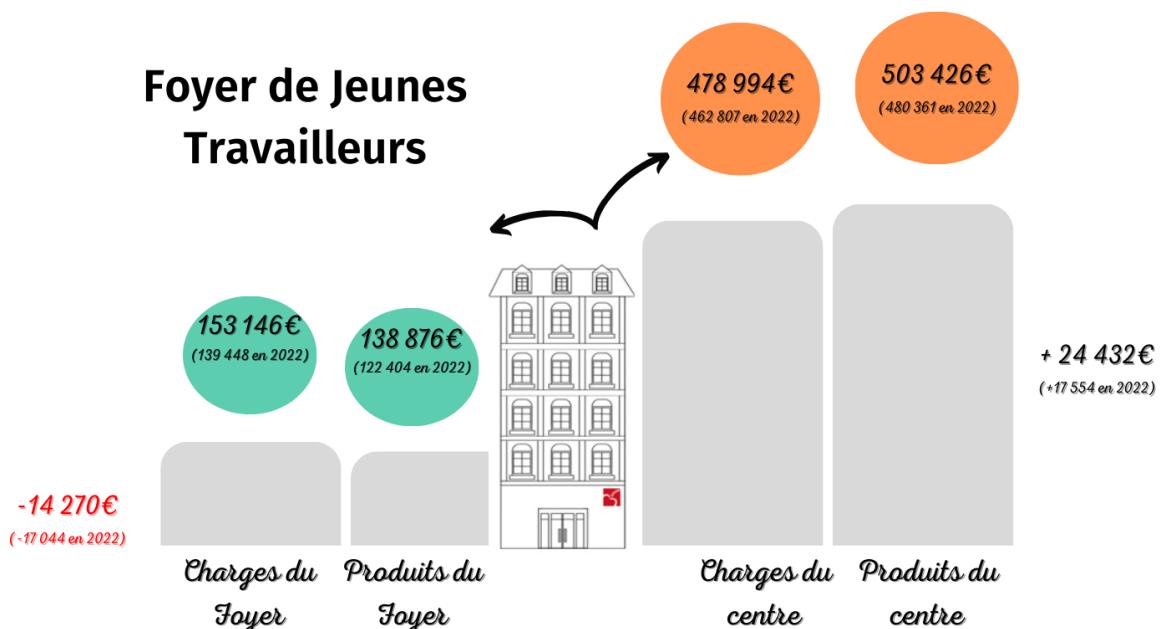
Le résultat d'exploitation et le résultat courant sont négatifs en raison du poids des dotations aux amortissements (32 117€).

## Bilan 2023

Structure du bilan	2021	2022	2023
<b>Total du bilan</b>	<b>466 628</b>	<b>400 913</b>	<b>433 799</b>
Capitaux propres	289 307	275 456	276 895
Capitaux permanents	334 610	311 872	317 192
Fonds de roulement	138 304	122 969	135 084
Besoins en fonds de roulement	9 052	68 599	14 439
Trésorerie en fin d'exercice	129 252	54 370	114 280
Fonds de roulement en jours	95	72	75
Trésorerie en jours	90	33	66

La structure financière de Cerise est largement équilibrée en fin d'exercice 2023, avec un fonds de roulement de 128 718 € et une trésorerie positive de 114 280 €. Elle s'est renforcée par rapport à fin 2022, mais reste un peu moins solide qu'à fin 2021. Avec un fonds de roulement représentant 75 jours de charges, Cerise est très en deçà de la moyenne des centres sociaux de Paris (123 jours) et n'est pas à l'abri d'un problème temporaire de trésorerie comme ce fut le cas en mars et avril 2023.

## Répartition budgétaire entre le FJT et le CS



# Partenaires

## Animation et loisirs tous publics

Conservatoire municipal W.A Mozart
La comédie Française
Résidence St sauveur
La Traversée des Arts
PRIF
CASP La Clairière
Kocoya ThinkLab
Paris Anim RBG
Paris anim SLF
Mairie de Paris DPSP
La Bulle d'Air
Association Pierre Ducerf
Maison de la vie associative et citoyenne
SESSAD
CHU maison des fées



### F.J.T

DLH
UNAFO
URHAJ
SIAO Paris
CLLAJ Paris
Mission locale de Paris
CLJT La Vigie
ALJT - Quai des Célestins
FAS IDF

## Accompagnement, Orientation & formations

CASP - Club de Prev
Banque de France
Mairie de Paris Centre
La DIEM
FCS75
Institut IDEAS
EPS Centre
Visemploi
Talents & Foi

## Solidarité

CHU Aboukir
Régie de quartier
Sages femmes de l'hôtel dieu
Association des parents d'élèves de St Sauveur
La Ressourcerie
La pointe St Eustache
Halte humanitaire
Association EMIN
ESI Thorel
Paroisse St Eustache

## Les partenariats en 2023

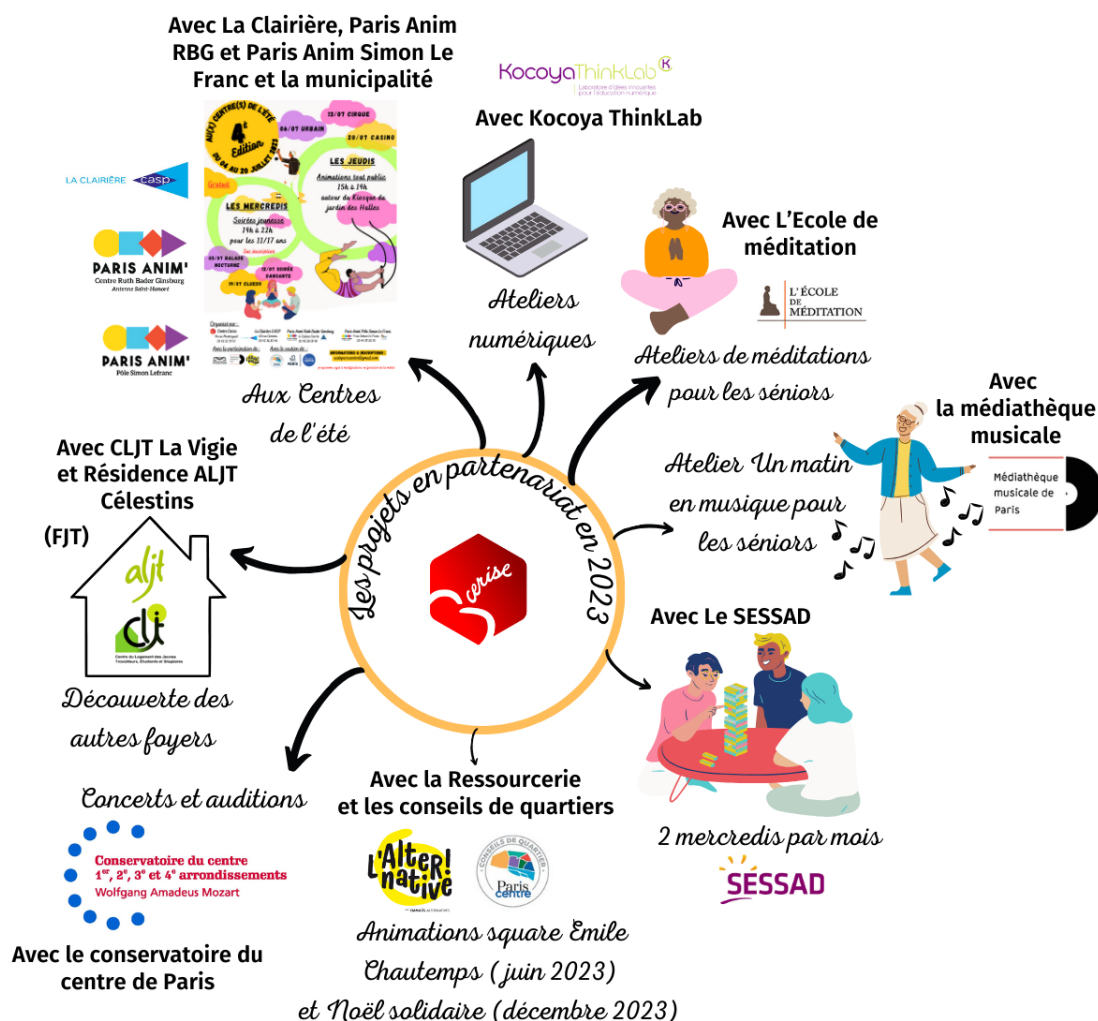
En tant que centre socioculturel, le C.F.T. a vocation à travailler avec un large éventail de partenaires institutionnels ou associatifs pour mener à bien l'ensemble de ses projets. Qu'ils soient axés sur les solidarités, la culture et les loisirs ou encore l'orientation, nous sommes en contact avec la plupart des structures qui apparaissent dans le tableau ci-dessus, soit pour des projets ponctuels (ex. avec La Clairière et les 2 centres Paris Anim' pour l'opération A.U.X) C.F.T. Centre(s) de l'Eté) soit régulièrement (ex. Kocoya pour les ateliers numériques aux seniors, URHAJ pour le FJT ou l'Institut IDEAS dans le cadre de notre relabellisation).

Côté Foyer de Jeunes Travailleurs, nous avons élargi nos partenariats techniques et institutionnels notamment en adhérant fin 2023 au Dispositif régional de sécurisation proposé par le FAS (FÉDÉRATION DES ACTEURS DE LA SOLIDARITÉ ILE-DE-FRANCE). L'URHAJ reste également un partenaire incontournable, pour l'accompagnement technique, la formation et les échanges de bons tuyaux. Les rencontres trimestrielles avec les équipes socioéducatives et de direction des deux autres foyers de Paris centre se poursuivent. Ces réunions nous permettent d'échanger sur la réalité et les difficultés que nous pouvons rencontrer tant d'un point de vue technique que socioéducatif.

Enfin, au niveau local, plusieurs comités de pilotage ont vu le jour. L'un avec l'actuel directeur social de la Mairie et l'Espac Parisien des Solidarités, deux autres en direction des publics seniors et de la parentalité. Une partie de l'équipe a participé en 2023 aux visites de structures jeunesse du territoire organisées par la DJS.

Il existe une véritable dynamique de territoire qui permet d'organiser très régulièrement des rencontres, réunions, projets hors les murs, visites de structures, « Ruches » et d'échanger sur des idées afin de les mutualiser et de fédérer des projets communs avec partenaires et habitants via les Conseils de Quartier. Nous avons pu compter également sur la solidarité et le fort maillage territorial qui font la force de ce territoire de Paris Centre. En témoigne le soutien que nous avons reçu pour notre projet soumis au budget participatif.

# Les projets en partenariats en 2023



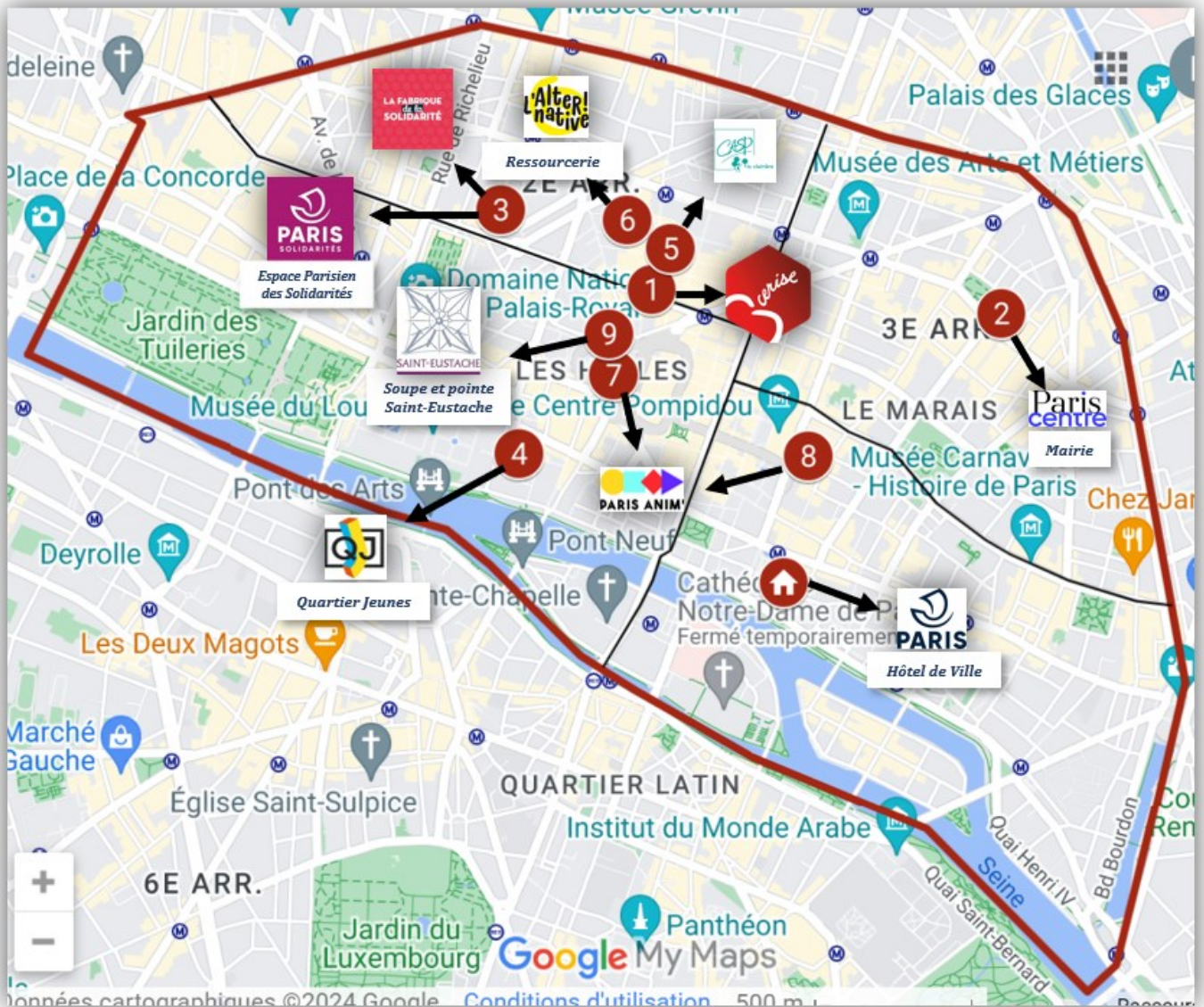
## Associations usagères

Le centre social compte une demi-douzaine d'associations qui utilisent ses locaux à l'année dans le cadre de leurs propres activités. Il s'agit d'associations qui proposent de l'entraide, de l'accompagnement ou du loisir. En 2023, elles ont repris place dans les espaces dédiés de Cerise sans les contraintes d'un cadre sanitaire.

*Les groupes de parole* « Narcotiques anonymes » tout comme l'association « Visemploi », accueillent des publics de tout Paris et plus largement. Leurs activités d'entraide sont utiles et répondent à une demande toujours croissante de soutien et d'accompagnement. *Les chœurs* des « Voisins du Dessus, » de la « Sing Class Cool Party » et du CMEA (Conservatoire de musique et d'expression artistique) reçoivent des publics du territoire, habitants ou personnes y travaillant. Ce dernier a la particularité d'accueillir des publics mixtes, avec ou sans handicap. Ces associations proposent régulièrement à Cerise des concerts et auditions en entrée libre, tout comme le Conservatoire municipal d'arrondissement, W.A. Mozart, ce qui favorise un accès à la musique pour tous et remporte un joli succès intergénérationnel.

En plus des actions sociales et culturelles qu'elles proposent, ces associations usagères des locaux de Cerise versent une participation financière qui contribue à hauteur de 15% du budget de l'association. Elles participent donc au bon fonctionnement de l'association Cerise.

# Territoire d'intervention



**Un territoire riche en équipements et structures associatives qui ne possède que 2 centres sociaux.**

Paris centre est largement équipé dans les domaines de la petite enfance, de la santé, des personnes âgées et de la culture. Mais, en plus de répondre aux besoins des populations installées au cœur de la capitale, ces structures doivent aussi répondre à une échelle globale. En effet, le développement des transports urbains et le rayonnement touristique entraînent, pour certaines structures, notamment culturelles, une forte fréquentation.

La vie associative, au cœur de la capitale, est particulièrement active. Selon un élu, "on recense 13 associations pour 1 000 habitants, soit deux fois plus qu'en moyenne à Paris. Elles sont principalement orientées vers la culture (49%) mais concernent aussi l'éducation et le sport".

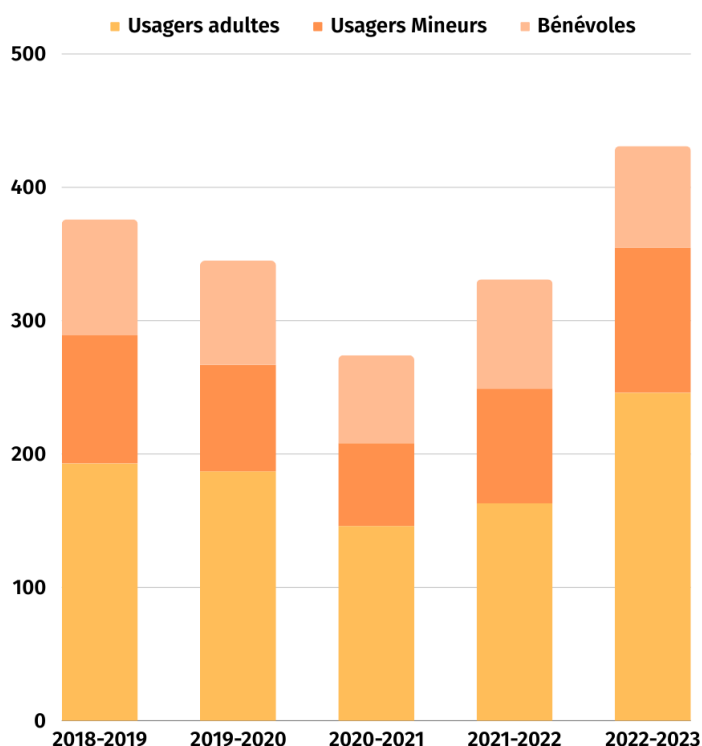
Le centre de Paris dispose de 14 équipements sportifs (3 piscines, 1 espace de glisse, 1 centre sportif, 5 gymnases, 1 espace culturel qui héberge des associations sportives - Les Blancs Manteaux - et 3 terrains d'aventures et de sports) et de 2 centres d'animation.

En termes de structures de services, de santé et médico-sociales on recense : 2 espaces bains-douches ; 3 P.M.I; 2 centres de santé et vaccinations.

Evolution particulière sur Paris centre, on recensait à fin 2023 pas moins de 6 Centres d'Hébergement d'Urgence (CHU) sur le territoire. L'ouverture de chaque nouveau centre signifie qu'une nouvelle population est à accueillir (crèches, écoles et collèges) et potentiellement à accompagner. L'équipe de Cerise essaie de se rendre disponible pour rencontrer les équipes des différentes associations gestionnaires susceptibles de vouloir travailler avec nous.

Le centre de la capitale compte 3 "Maisons de la vie associative et citoyenne"; 1 "Maison des acteurs du Paris durable"; 1 "Maison des initiatives étudiantes" et 1 Kiosque jeunes. La MP2A se trouve dans le 5ème arrondissement mais nous travaillons également avec elle.

# CERISE EN CHIFFRES



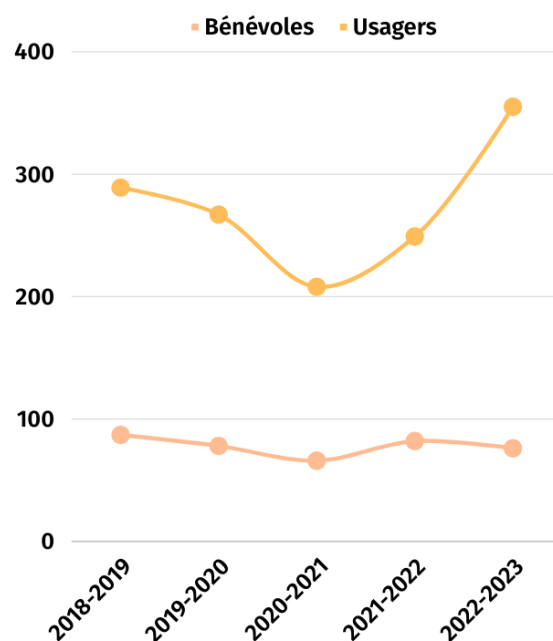
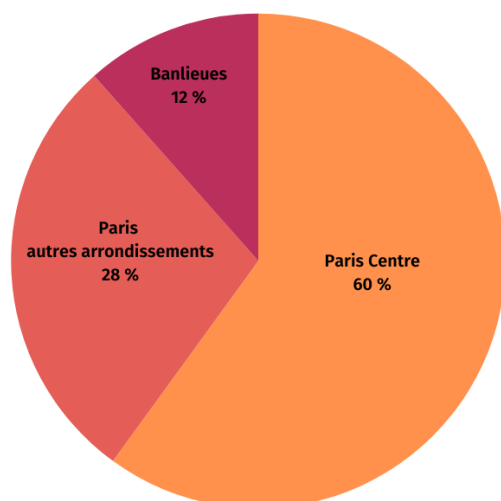
Si les chiffres de notre base de donnée ne sont pas fiables à 100%, ils donnent néanmoins une bonne idée des tendances générales.

En 2023, on voit se confirmer la progression du nombre d'usagers et de bénévoles, progression entamée dès 2022—et ce après une période de baisse en 2020 et 2021 (effet COVID).

**L'ensemble des activités proposées y compris les nouvelles activités de la rentrée scolaire 23/24, affichent complet.**

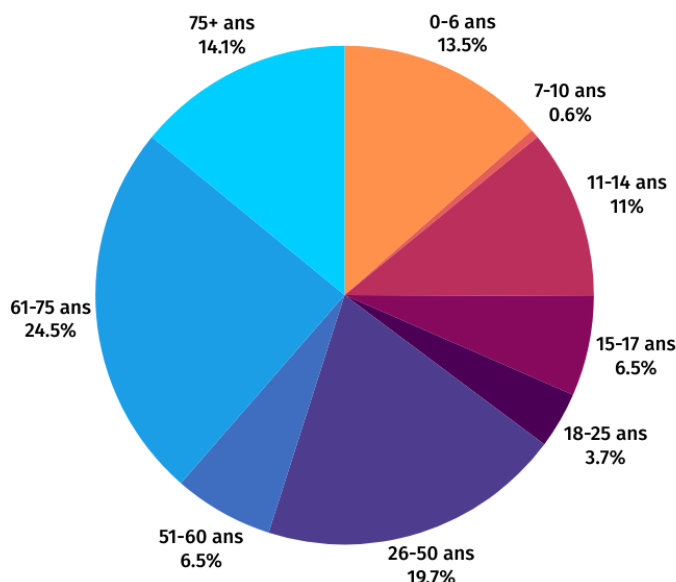
Entre l'année scolaire 22/23 et l'année scolaire 23/24, on dénombre pas moins de 180 nouveaux usagers.

**Des adhérents toujours majoritairement issus de Paris centre**



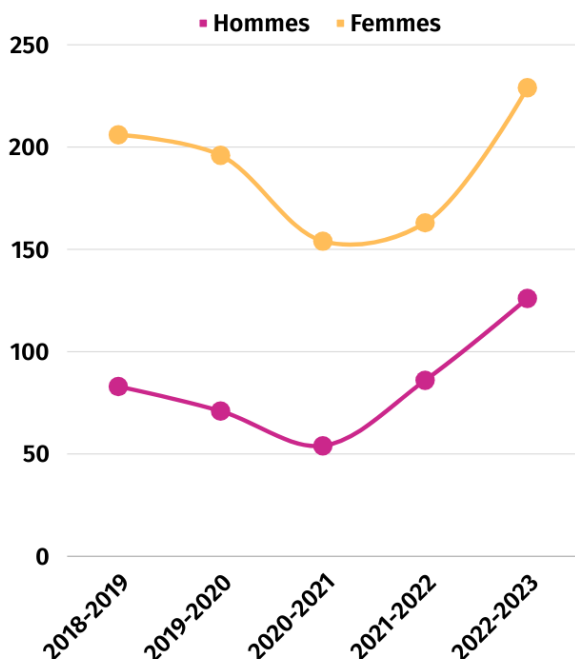
Une reprise de la fréquentation et de nouveaux publics à Cerise, avec des ratios qui s'équilibrent :

- Les ateliers parents/enfants (0/3) qui attirent toujours plus de public; les ateliers parents/enfants (3/5 ans) peinent à se remplir => peut-être y-a-t-il suffisamment de propositions sur le territoire?
- Un public ado un peu en baisse sur 2023, mais en parallèle une équipe d'animation qui a été bousculée (apprentis peu mobilisés et coordinateur jeunesse en formation une partie de l'année);
- Un public senior majoritaire dans les murs, bénévoles et usagers confondus (38% vs 31,6% pour les mineurs) ;
- Un public adulte très divers du fait des multiples activités proposées (29,9%).

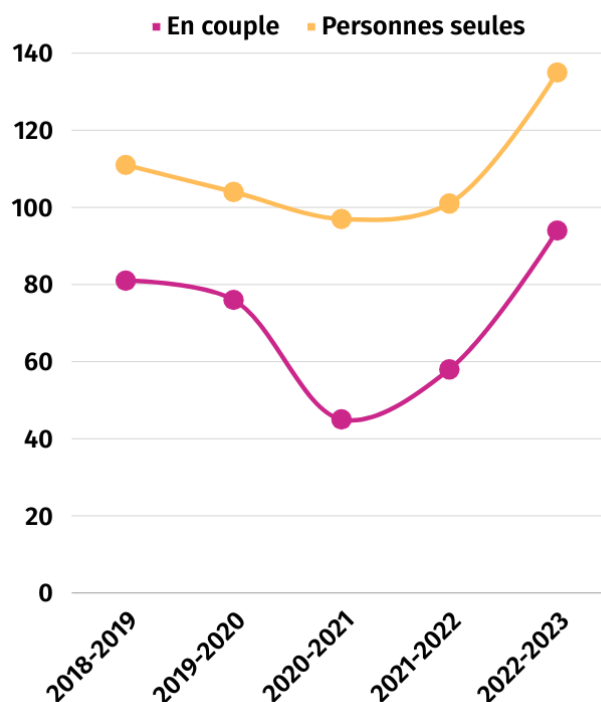
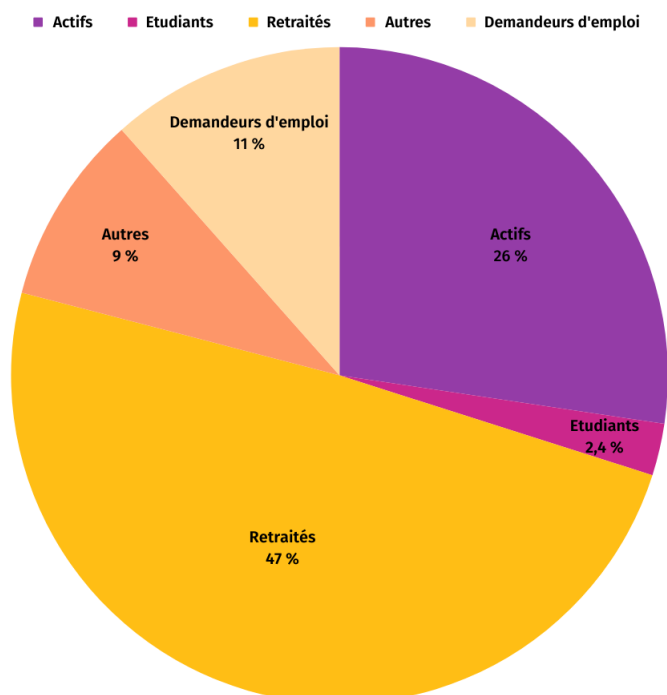


# CERISE EN CHIFFRES

**Les femmes, majoritaires à Cerise depuis plusieurs années;** tendance sociétale française, les femmes sont en moyenne 31% plus nombreuses en 2022, à Cerise



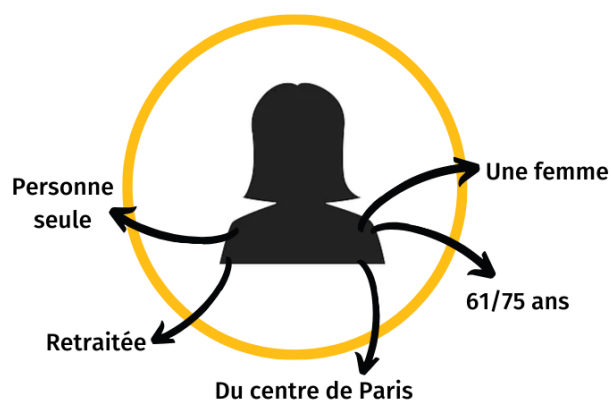
**Tout adhérents confondus** à Cerise compte-tenu des activités proposées et des horaires; **mais des demandeurs d'emploi plus nombreux (+2,5%) et des actifs en augmentation (+7,5% rapport à 2021)**



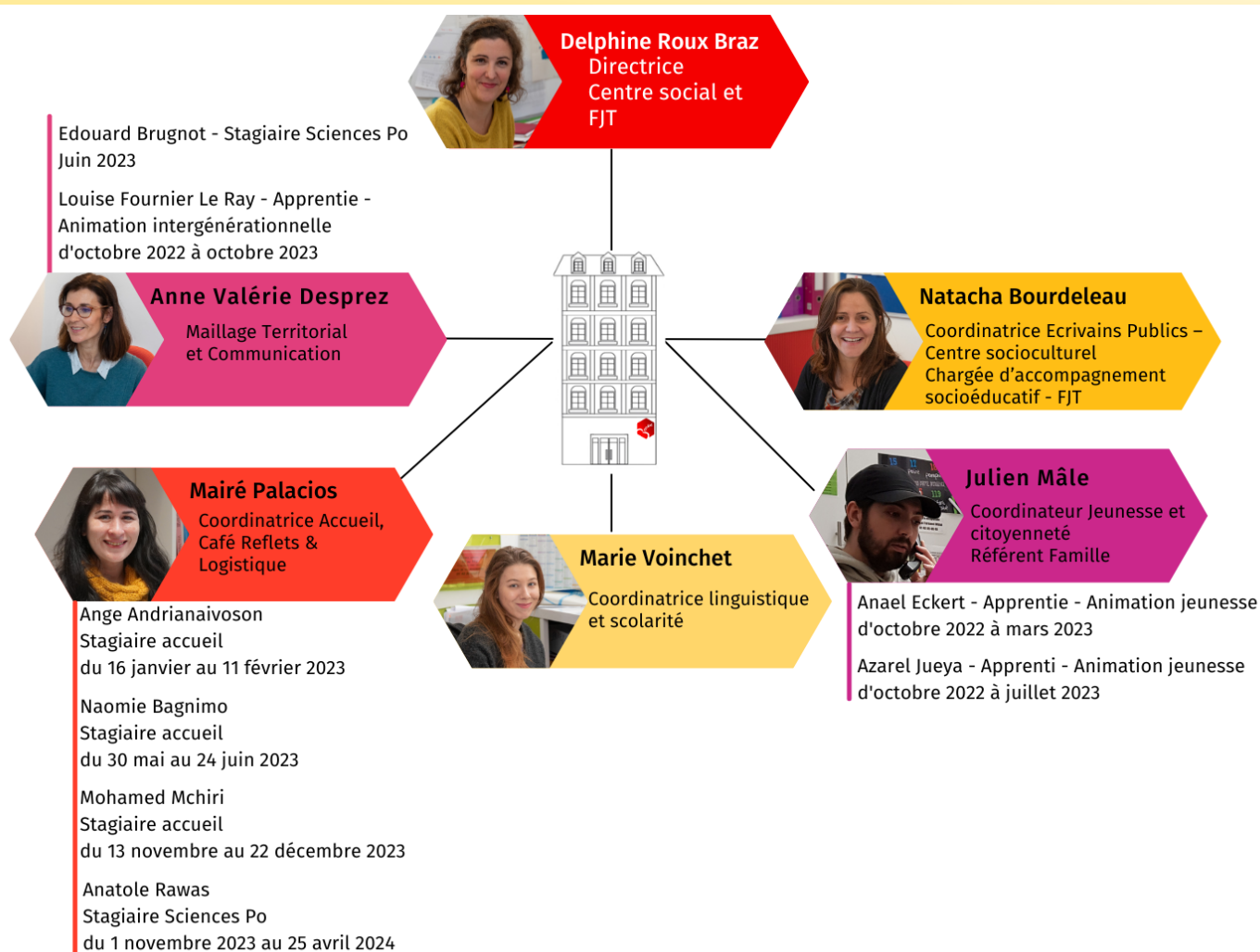
## Des personnes seules majoritaires.

Cerise reste un lieu clé pour les personnes seules. Elles y trouvent des activités mais surtout, de la chaleur humaine. C'est l'occasion de belles rencontres et d'échanges.

## *Le profil type d'un usager en 2023*



# RICHESSES HUMAINES



## Apprentis et stagiaires 2023

Sont venus compléter l'équipe salariée sur l'année 2023, plusieurs stagiaires et apprentis répartis sur les différentes missions du centre social.

3 apprentis nous ont accompagnés sur tout ou partie de l'année 2023 :

- Louise Fournier Le Ray, apprentie BPJEPS en animation sociale au Campus Léo Lagrange pour un an, positionnée sur l'intergénérationnel à Cerise (Octobre 2022 à septembre 2023).
- Anael Eckert, apprentie BPJEPS en animation sociale au Campus Léo Lagrange pour une durée d'un an, positionnée sur l'animation jeunesse (Octobre 2022 à mars 2023).
- Azarel Jueya, apprenti CPJEPS avec l'organisme TRANSFAIRE pour une durée d'un an, positionné sur l'animation jeunesse (Octobre 2022 à juillet 2023).

Les stagiaires et leurs missions :

- Ange Andrianaivoson, stagiaire accueil du 16 janvier au 11 février 2023
- Naomie Bagnimo, stagiaire accueil du 30 au 24 juin 2023
- Mohammed Mchiri, stagiaire accueil du 13 novembre au 22 décembre 2023
- Anatole Rawas, mission de bénévolat dans le cadre d'une convention avec Sciences Po. Il forme l'équipe d'accueil à l'usage d'une tablette numérique de novembre 2023 à avril 2024.
- Edouard Brugnot, Sciences Po, bénévole en juin 2023 missions tout publics et de novembre 2023 à avril 2024, encadre une activité jeunesse pour la création d'une gazette.



# Formations salariés

Julien MALE jusqu'au printemps 2023, a suivi une formation en alternance avec l'Ecole Normale Sociale pour préparer un DEJEPS, à raison d'une semaine de formation par mois. Ce type de formation est très engageante, tant pour le salarié que pour la structure qui doit s'organiser en son absence. L'objectif de cette formation est d'outiller le salarié dans ses fonctions de Référent Famille au sein du centre social.

L'ensemble des salariés a participé s'il le souhaitait à des réunions de groupes de pairs, proposées par les fédérations dont nous sommes adhérents (FCS 75, URHAJ, FACEL). Ces réunions permettent d'échanger sur les difficultés rencontrées dans ses missions et sur les bonnes pratiques de chacun.



Un travail permettant de revenir sur des difficultés rencontrées au cours de l'année, tant dans la pratique professionnelle que dans les relations interpersonnelles s'est poursuivi en 2023 avec des séances individuelles d'accompagnement, en mode coaching, pour permettre à chacun des salariés de mettre à plat un ou deux sujets sur lesquels il souhaitait avancer.

# Formations bénévoles

Les bénévoles se voient proposer des formations tout au long de l'année. La fédération des centres sociaux communique à chaque début d'année scolaire un catalogue de formations variées. En plus de ces propositions, les coordinateurs peuvent également faire appel à des organismes spécialisés pour compléter cette offre. Certaines missions bénévoles nécessitent des connaissances et des savoir-faire qu'ils peuvent acquérir grâce à ces formations.

Les bénévoles écrivains publics ont participé cette année à différentes réunions, formations et webinaires.

Certains en interne à Cerise (« *Droit des étrangers* », « *Action logement Dispositifs* »). D'autres, tout au long de l'année pour les aider dans leur activité bénévole (avec la Banque de France « *Surendettement initiation / Surendettement approfondissement/ Inclusion bancaire, droit au compte et fichiers d'incidents/ Le crédit/ Les arnaques / Présentation du portail MQDA* »; avec la DSOL et de partenaires sociaux autour de thèmes variés : CAF, CNAV, MDPH, PIX, POLE EMPLOI, CNAV, VILLE DE PARIS. La Fabrique de la solidarité, autre partenaire du centre social, a également proposé des formations qui ont touché 32 bénévoles écrivains publics et accueil : « *Mieux orienter les personnes vers l'offre sociale parisienne – mon rôle en tant que bénévole* ».

Toujours avec la Fabrique de la Solidarité, les

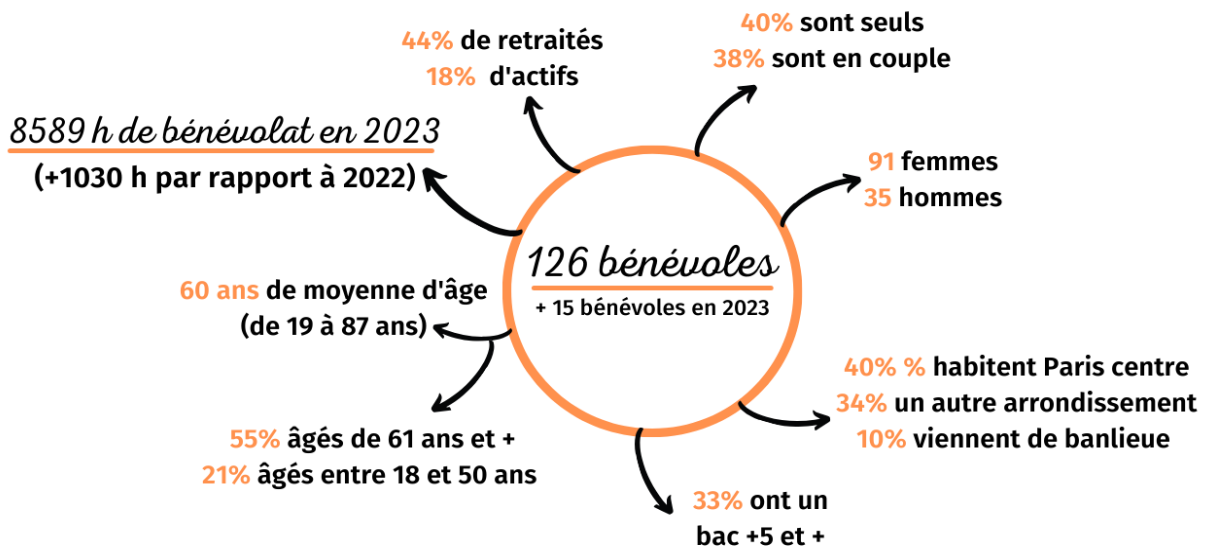
bénévoles de l'équipe d'accueil et du café ont pu participer à la formation « Le BA-b.a de la lutte contre l'exclusion ».

Les bénévoles des cours de FLE ont pu assister cette année à différentes formations. Certaines plutôt pratiques pour les nouveaux arrivants (« *Être formateur linguistique en centre social* »; « *S'approprier la méthodologie des ASL* »... et d'autres plus spécialisées (« *Préparer au DELF* »; « *Accompagner l'entrée dans l'écrit des personnes peu ou pas scolarisées* »; « *Organiser une sortie culturelle dans le cadre d'une ASL* ».

A la rentrée de septembre 2023, 3 bénévoles et une salariée ont pu participer aux formations proposées par le Louvre afin d'y emmener des groupes des cours de français.

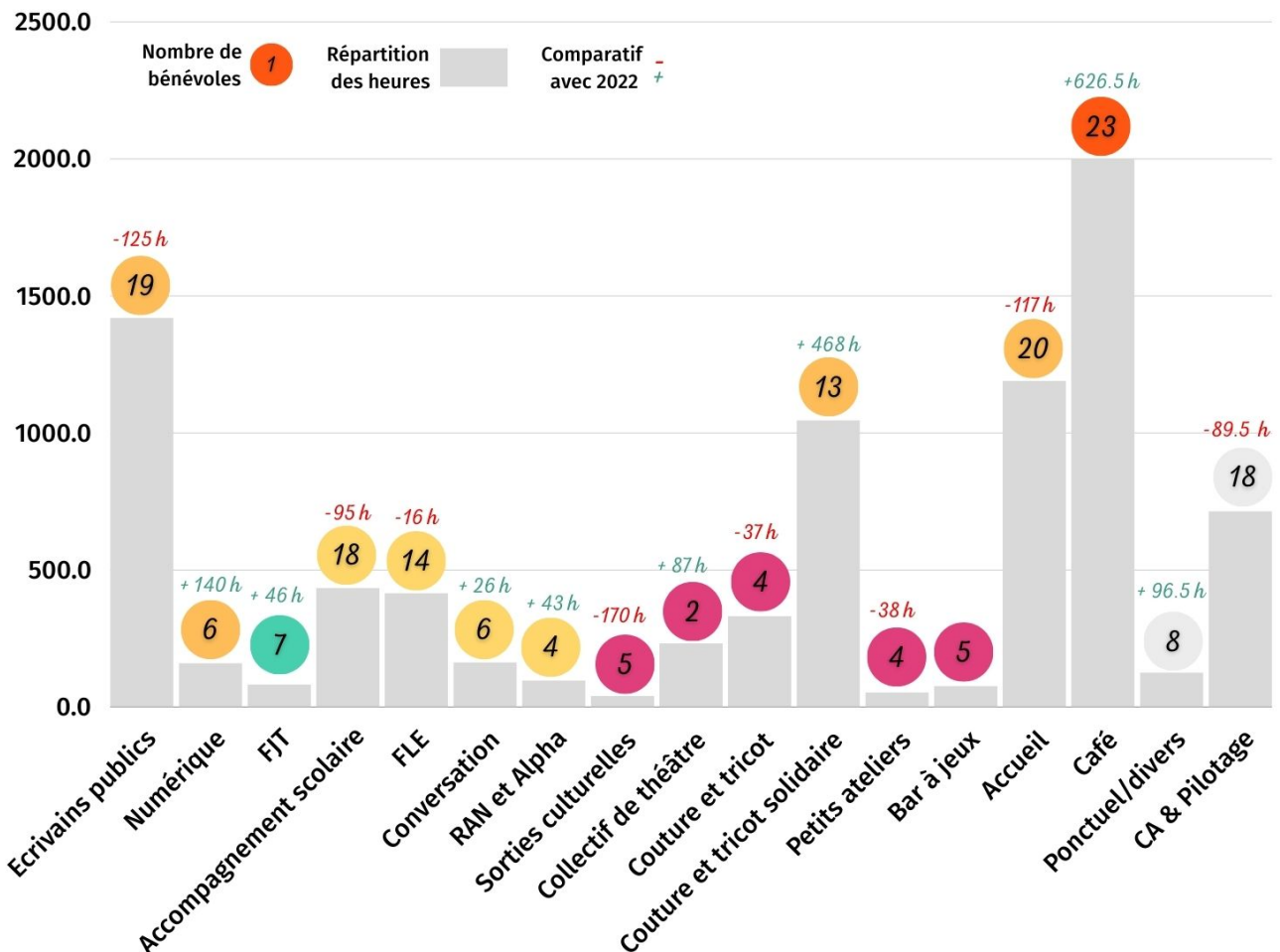
Enfin, une formation droit des étrangers a été proposée en commun avec l'équipe écrivains publics.

# Bénévoles

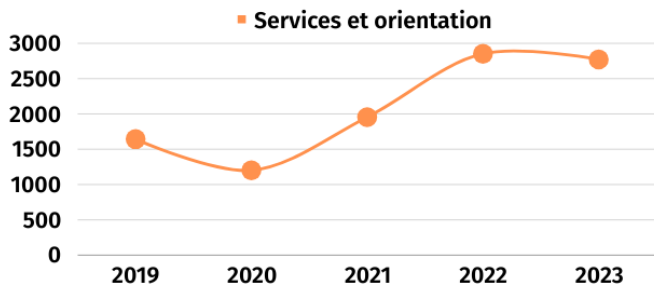


Parmi les activités les plus attractives en terme de bénévolat :

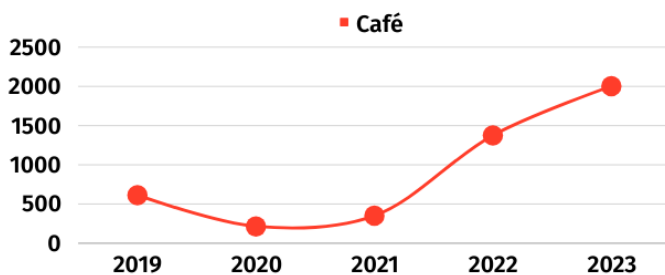
- Le café Reflets. L'ouverture quotidienne du café a entraîné la nécessité de recruter de nouveaux bénévoles. Au total, c'est une équipe de 23 bénévoles qui s'est relayée au café en 2023.
- Les bénévoles écrivains publics sont au nombre de 18 en 2023. Nous avons malheureusement eu à déplorer deux décès soudains au 1er trimestre 2023.
- Les changements d'horaires de l'accueil ont nécessité un équipe de 20 bénévoles.



Sur les graphiques ci-dessous, on peut voir l'évolution du nombre d'heures de bénévolat sur les différents pôles du centre social depuis 5 ans. Certaines activités se sont développées et ont très largement augmenté depuis 2018.

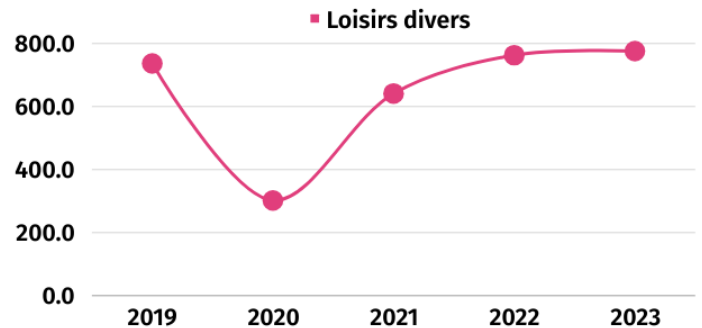


Les heures de bénévolat des écrivains publics sont à l'équilibre. L'équipe de bénévoles s'est agrandie et a pris en main de nouveaux ateliers numériques ouverts à tous les publics.

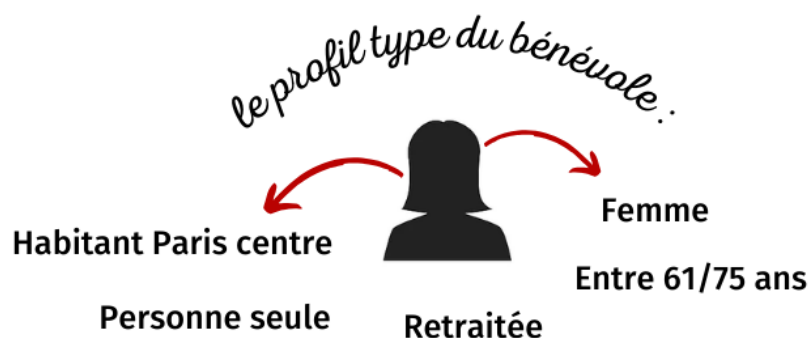
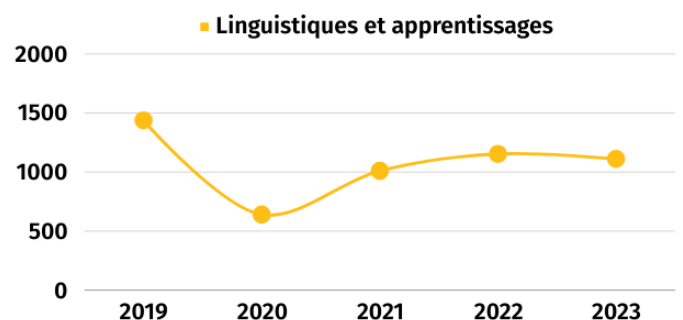


Les nouveaux horaires du Café et la formation d'une nouvelle équipe bénévole a entraîné une augmentation significative en 2023. La nouvelle coordinatrice s'est donné, du temps et des projets afin de faire vivre le café Reflets après une longue période de fermeture liée au contexte sanitaire.

Pour les loisirs, nous retrouvons des chiffres d'avant COVID (737h en 2019/ 763 en 2023). Entre les petits ateliers du mercredi, la reprise des sorties culturelles et, les ateliers seniors... l'année 2022 à permis une reprise du bénévolat sur ces missions



Pour le secteur linguistique et apprentissages, les heures de bénévolat pour les cours de français et remise à niveau sont à l'équilibre. Les heures de bénévolat ont également baissé pour l'accompagnement scolaire depuis 2018 puisque le format individuel proposé alors n'existe plus (le besoin en bénévoles pour cette mission a donc baissé, mais, en contrepartie, nous pouvons accueillir plus d'enfants). On note une baisse des heures en raison de la transition vers un format collectif. Mais on remarque depuis deux ans une augmentation puisque les séances sont désormais d'une durée 1h30 deux fois par semaine.



# GRANDS PROJETS EN COURS ET À VENIR

## Au(x) Centre(s) de l'Été : ACDE

Initié à l'été 2020, le projet collectif "Aux centres de l'été" a été renouvelé en juillet 2023 pour une 4ème édition.

Ce projet d'animation jeunesse, pensé à la suite du premier confinement, a pour but de proposer une offre de loisirs aux enfants et familles du centre de Paris qui ne pourraient pas partir en vacances. Les 2 centres sociaux et les 2 centres d'animations du centre de Paris se sont donc naturellement associés pour réfléchir collectivement aux objectifs et à la programmation. Alternant sorties et animations de rues autour de thématiques comme la citoyenneté, les sports, la découverte et le loisir, les participants se voient proposer 3 semaines d'activités avec une grande fête de clôture.

Le projet a mobilisé de nombreux acteurs du centre de Paris comme la Maison de la Vie Associative et Citoyenne, la Ressourcerie, les conseils de quartier, la Mairie de Paris Centre, la DPSP, la Médiathèque de la Canopée et la Médiathèque musicale... Grande nouveauté cette année, un changement de lieu pour les "parvis" en plein air, qui se sont déportés sur le kiosque du jardin Nelson Mandela. Plus facilement identifiable et sécuritaire pour les habitants mais surtout, plus pratique pour la manutention et l'installation des animations (stockage directement sous le kiosque ainsi qu'un accès à l'électricité).

De nombreux intervenants ont été sollicités pendant ces trois semaines afin de répondre aux 3 thématiques choisies (arts urbains, arts du cirque et grands jeux).

En 2023, il y a eu 96 participations aux sorties et 100 participations aux soirées. Les 3 jours de parvis ont connu des affluences variées, avec des jeunes, des familles du quartier, des adultes seuls, des touristes de passage. Nous estimons le public total sur ces 3 parvis à 400 personnes.

Nous espérons, en juillet 2024 pouvoir reconduire ce projet, avec toutefois, une organisation un peu différente en raison des JO.

## Renouvellement du Projet social en 2024

Cette année scolaire 2023-2024 marque le renouvellement du projet social de Cerise. Exercice obligatoire, nécessaire au maintien de l'agrément délivré par la CAF, ce projet nous permet de nous réinterroger sur le quotidien des habitants, notamment sur un territoire comme le centre de Paris, fortement marqué par les changements au fil des ans.

Le lancement de ce nouveau projet passe d'abord par une phase d'évaluation de celui en cours. Pour cela, sont mobilisés les bénéficiaires du centre social mais aussi les bénévoles. Vient ensuite le moment de recueillir la parole des habitants, celles des élus, et partenaires de territoire. Ces échanges nous permettent de réfléchir à de nouvelles propositions pour les années à venir. Ce nouveau projet social est marqué par les 25 ans de Cerise et nous aimerions pouvoir, plus largement, nous questionner sur la place d'un lieu comme Cerise au cœur de Paris, mais également, sur son évolution dans le temps.

Des constats apparaissent déjà clairement : la montée de la précarité, la fermeture des guichets et des accueils physiques auprès des institutions ou encore la difficulté pour les jeunes de pratiquer des activités sportives sur le centre de Paris.

L'année 2024 sera donc l'occasion pour l'équipe de poursuivre ces réflexions autour des situations rencontrées au quotidien et de proposer des actions et projets afin de répondre aux besoins des habitants du territoire.

# Cerise fête ses 25 ans

Nous en parlons depuis quelques mois et l'échéance approche ! En juin 2024, nous fêterons les 25 ans d'existence de Cerise, auxquels seront largement conviés les habitants, les usagers et bien sûr tous les anciens de Cerise et de ce qui l'a précédé : le Foyer Montorgueil !

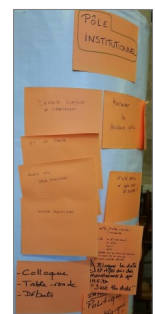
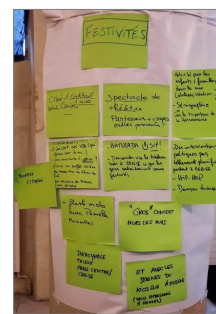
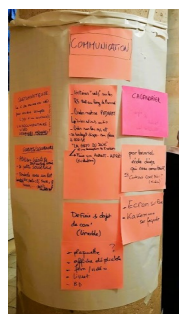
En juillet 2023, lors de son séminaire annuel, l'équipe salariée a commencé à réfléchir à la mise en place de ces festivités et notamment aux dates pressenties pour les mettre en place. Connaissant la charge de travail qui s'impose chaque année de septembre à juin, il est apparu évident que les membres du CA accompagnent sur ce projet ainsi que celui du renouvellement du Projet social.

Dans cette optique, un séminaire de travail commun a été organisé le samedi 7 septembre, afin de présenter ces deux temps forts de 2024 et voir de quelle manière chacun.e pourrait y apporter sa contribution.

Marie Voinchet, salariée, est en charge du projet social et a présenté les différentes étapes à venir ainsi que les besoins en renfort d'une stagiaire pour l'accompagner. Anne-Valérie Desprez a de son côté proposé un déroulé concernant l'évènement des 25 ans.

Un brain-storming autour de 5 pôles de travail a été proposé et s'est donc déroulé au cours de cette matinée de réflexion.

- Pôle « institutionnel »
- Pôles communication
- Pôle mémoire
- Pôles Festivités
- Pôle vie de quartier



Cela a permis d'élaborer une première feuille de route qui a été proposée aux bénévoles ayant souhaité y être associés. Ils ont choisi un ou deux pôles dans lequel travailler et les premières réunions ont eu lieu début décembre 2023.

2 dates avec temps forts ont été identifiées :

Le jeudi 6 juin : après-midi plutôt « formel » afin d'accueillir financeurs, politiques, partenaires et habitants investis, autour d'un Café citoyen.

Le samedi 8 juin, journée festive ouverte à tous les habitants. Ce projet se veut participatif et commun aux salariés comme aux usagers!

# RESPONSABILITÉ SOCIÉTALE

Pour une association, inscrire son activité dans une dynamique de responsabilité sociétale est important et il faut savoir l'exprimer, la faire reconnaître et la faire grandir !

Découverte pour certains ou bien simple rappel pour les autres de ce qu'est la Responsabilité Sociétale d'une organisation. Il s'agit de sa responsabilité vis-à-vis des impacts de ses décisions et activités sur la société et sur l'environnement : avoir un comportement éthique et transparent qui contribue au développement durable, y compris à la santé et au bien-être; prendre en compte les attentes des parties prenantes, respecter les lois en vigueur et être intégré dans l'ensemble de l'organisation et de la mise en œuvre dans ses relations.

Les domaines d'actions pour démontrer sa responsabilité sociétale sont :

- La gouvernance (transparence, efficacité, gestion, dispositifs de contrôle et d'audit)
- Les droits de l'homme (respect de tous, prévention des discriminations, promotion de l'égalité)
- Les relations et conditions de travail (qualité de la gestion des emplois, développement des personnes, protection, politique de bénévolat)
- La loyauté des pratiques (politique achat, déontologie des relations fournisseurs)
- Les questions relatives aux bénéficiaires (prestation adaptée, transparence, protection des données, sécurité)
- Les communautés et développement local (partenariats institutionnels, contributions aux initiatives locales en faveur de l'éducation)
- L'environnement (enjeux environnementaux, gestion des bâtiments, politique d'amélioration des impacts environnementaux).

Une autre façon de présenter nos engagements sociétaux est de faire références aux 17 Objectifs de Développement Durable (ODD) défini comme programme universel pour le développement durable.

Oui, Cerise au cœur de Paris Centre peut apporter sa contribution à ces enjeux mondiaux !

En 2023 Cerise a particulièrement apporté sa contribution aux objectifs de développement durable suivants :

## Permettre à tous de vivre en bonne santé et promouvoir le bien-être de tous à tout âge

Le bien être pour tous à travers des activités sportives, culturelles et de loisirs. (Ateliers bien être seniors , loisirs et culture pour les ados pdt les vacances, réflexologie, yoga, motricité parents enfants, sorties culturelles.)

## Assurer l'accès de tous à une éducation de qualité, sur un pied d'égalité, et promouvoir les possibilités d'apprentissage tout au long de la vie

Remédiation et accompagnement spécifique sur les enseignements tel que l'accompagnement scolaire pour les collégiens et lycéens, les cours de français pour les adultes, les ateliers numériques pour les seniors, proposition d'ateliers à destination des résidents du FJT.

## Réduire les inégalités dans les pays et d'un pays à l'autre

Grâce notamment aux écrivains publics, qui accompagnent et facilitent des démarches administratives pour tous et à des propositions culturelles et de loisirs accessibles aux plus grands nombres.

## Faire en sorte que les villes et les établissements humains soient ouverts à tous, sûrs, résilients et durables

Le centre social essaye de respecter un accueil inconditionnel afin de permettre à tous de trouver sa place dans le quartier et de s'ouvrir plus largement. Afin de permettre à tous d'être bénévoles, une adhésion symbolique a été mise en place qui a notamment permis à une dizaine de familles hébergées en CHU de devenir adhérentes de Cerise et pour certaines mamans, bénévoles à l'accueil ou au café.



*La mission d'accueil demeure essentielle pour le bon fonctionnement de Cerise. Dans la continuité de la démarche participative souhaitée par l'association, l'accueil physique et téléphonique se fait majoritairement par des bénévoles pilotés par une salariée référente. L'objectif est de pouvoir répondre et orienter, en interne et en externe, tous ceux qui poussent la porte du Centre socioculturel ou qui nous sollicitent par téléphone. Le tableau des petites annonces ou la bibliothèque solidaire reflètent également l'engagement de Cerise en faveur de la solidarité et de l'entraide, contribuant ainsi à créer un environnement inclusif et collaboratif.*



*En 2023, Cerise a accueilli 3 jeunes stagiaires au sein des équipes Accueil & Café. Chacun d'entre eux, avec son parcours singulier, a réussi à insuffler une belle énergie à l'ensemble de l'Accueil.*

*Les bénévoles de l'Accueil et du Café ont participé à une nouvelle initiative baptisée « Les balades associatives ». Elle est née de la volonté d'explorer d'autres horizons, d'aller à la rencontre de l'Autre, de découvrir d'autres réalités et approches adoptées par d'autres Centres sociaux parisiens, les Tiers Lieux, ainsi que les Cafés associatifs dont : Le Relais 59, Le Paris des Faubourgs, Le Picoulet, 13 pour Tous, L'Académie du Climat, Le Troisième café, la Collective parisienne, et le T-Kawa. Cette expérience stimulante s'est avérée être une véritable source d'inspiration et d'échanges fructueux, renforçant les liens au sein de la communauté associative parisienne, une aventure que nous poursuivrons en 2024.*

*En décembre 2023, l'équipe bénévole de l'Accueil a suivi une formation dispensée par un jeune bénévole étudiant en Sciences Politiques, sur l'utilisation d'une nouvelle tablette visant à recueillir des informations essentielles pour harmoniser nos discours lors de l'orientation du public.*



*Dans le prolongement des réflexions initiées par un groupe de bénévoles et les salariés de Cerise, l'année 2023 a marqué le début des démarches visant à solliciter un Dispositif Local d'Accompagnement (DLA)\*. L'objectif de cette initiative est d'optimiser l'ergonomie de l'espace du hall d'accueil, qui revêt une importance cruciale en tant que point de convergence central entre le Centre socioculturel Cerise et le Foyer jeunes travailleurs.*

*\*Le DLA est un dispositif public qui permet aux associations de bénéficier d'accompagnements sur mesure afin de développer leurs activités.*



## En chiffres

**20 bénévoles  
1191 heures**



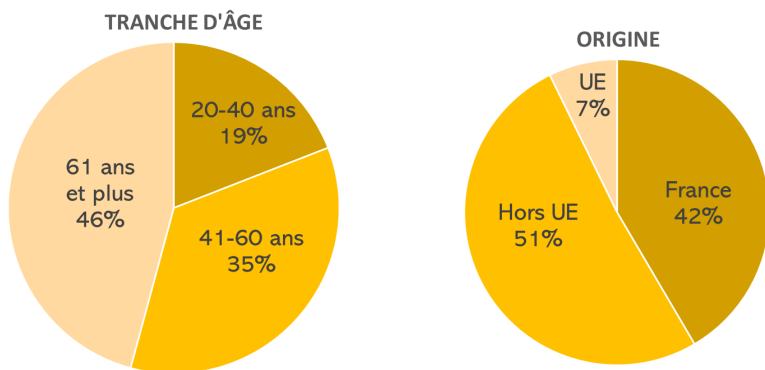
## En chiffres

838 rdv proposés  
605 rdv réalisés  
269 personnes reçues  
45% Hommes  
55% femmes

### Écrivains Publics à Cerise

La démarche des écrivains publics à Cerise est d'aider à communiquer, par l'écrit, au sens large du terme. Le bénéficiaire reste l'auteur des textes rédigés. L'écrivain public facilite l'accès aux droits à travers l'écrit et oriente les publics pour des demandes spécifiques (ex : questions juridiques, ...).

Malgré le manque de financement pour cette activité et afin de pouvoir contribuer à limiter les exclusions sociales, l'association Cerise fait de son mieux pour maintenir la permanence tout en veillant à ne pas perdre la qualité de son accueil.



### 2023 une année en demi-teinte !

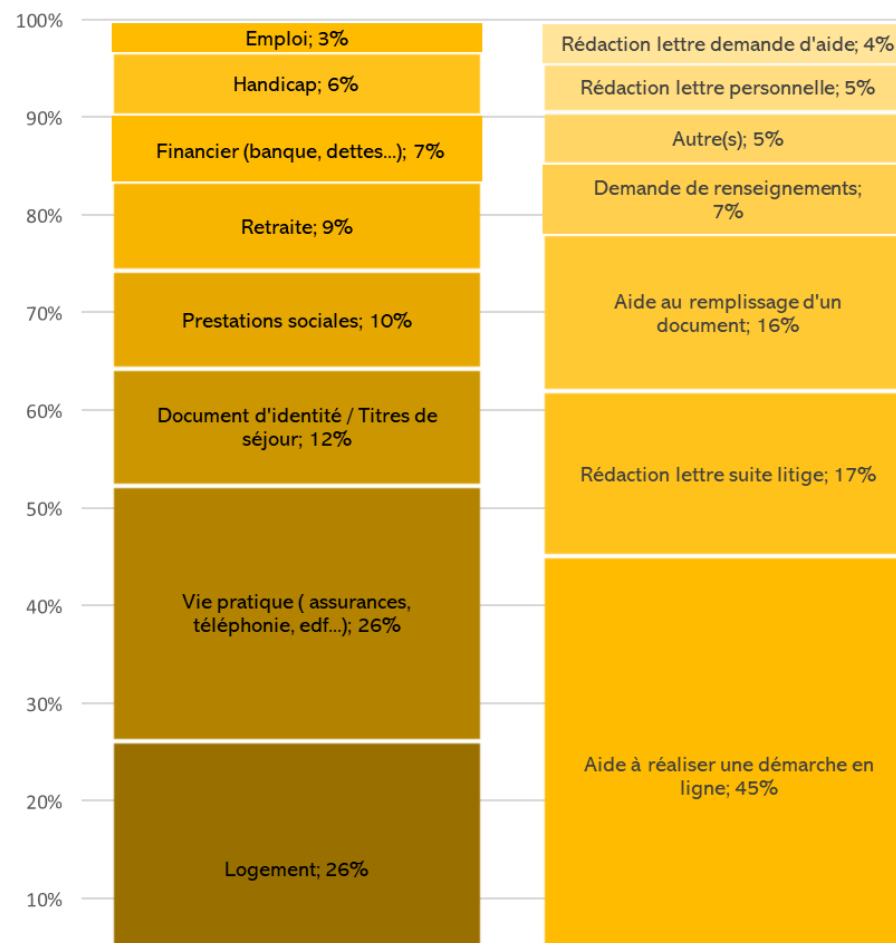
En 2023 la permanence des Ecrivains Publics s'est stabilisée et les bénévoles demeurent très engagés dans cette mission qui contribue à réduire les exclusions sociales. Afin d'améliorer le suivi et de mieux identifier les demandes des personnes reçues, l'association Cerise a investi dans un outil informatique permettant de mesurer le travail

effectué. La coordinatrice référente continue à accompagner ses bénévoles dans le renforcement de leurs connaissances par le biais de formations, portant sur différents thèmes d'accès aux droits.

L'équipe des bénévoles s'est réduite en 2023, suite au décès brutal de deux bénévoles laissant un grand vide dans l'équipe.

Elle a également été confrontée à des difficultés d'accueil vis-à-vis de plusieurs personnes présentant des troubles psychiques.

En 2023 56% des personnes reçues habitent Paris Centre et les 44% restants sont originaires d'Ile de France





## Une année d'ancrage et de concrétisation

### **Contexte**

*La dématérialisation des démarches administratives déjà entamée depuis 2017 s'est fortement accélérée suite à l'épidémie de Covid. De plus, de multiples réorganisations du travail et de l'accueil chez la plupart des institutions gouvernementales, ont généré des réductions ou suppressions de services à l'attention de la population. Ces changements ont eu un fort impact sur une grande partie de la société et provoquent au quotidien, beaucoup d'anxiété.*

### **Historique**

*Avec peu de moyens, Cerise a été présente pour les publics impactés par la dématérialisation des dossiers administratifs et par la fermeture des guichets. Elle n'a cessé d'augmenter les créneaux de ses permanences d'écrivains publics, afin de répondre à une demande d'aide croissante.*

*Malgré tous ces efforts, nous constatons que la permanence des Ecrivains Publics ne peut pas répondre à l'ensemble des besoins. Certains publics ont tout simplement besoin d'une aide pour devenir autonomes dans leurs propres démarches, cela pouvant aller d'un simple accès au matériel (poste informatique, connexion, imprimante), à un accompagnement pour maîtriser les outils digitaux : smartphones, tablettes et ordinateurs.*

*Ayant très peu de financements permettant de répondre à ces demandes, depuis plus de 3 ans Cerise accueille dans ses murs l'association Kocoya, qui intervient auprès des publics séniors, nombreux parmi les usagers numériques. Ateliers d'initiation, cafés connectés, art et numérique, nombreux ont été les projets menés conjointement.*

## **Création d'un espace d'accueil numérique :**

*A la fin de l'année 2022 Cerise a entamé des travaux dans les locaux pour créer une pièce dédiée à l'inclusion numérique. Suite à une demande de subvention, l'association a pu acheter 6 postes informatiques et un écran pour pouvoir accueillir les publics en demande : jeunes, adultes et seniors.*

### **Les ateliers numériques pour seniors en 2023**

*Nous n'avons pas proposé d'ateliers d'initiation au numérique, collectifs en 2023 car la demande récurrente du format le mieux adapté à nos publics seniors notamment, était celui des « Cafés connectés » devenus « Ateliers conviviali' thé ».*

- **Les ateliers Conviviali' thé**

*(20 séances de 2 heures / 33 usagers)*

*Nous les avons démarré en 2023, avec l'association Kocoya Thinklab. Ils offrent à des seniors équipés de smartphone, ordinateur, tablette etc. d'échanger avec un intervenant sur des points de difficultés précis.*

*De mai à décembre 2023, les ateliers « Conviviali' thé » ont permis d'accueillir plus d'une trentaine de seniors. Par groupes de 6, sur des séances de 2 heures gratuites mais sur rendez-vous.*

*Ces ateliers sont très prisés des seniors et seront poursuivis en 2024.*

*Cette demande croissante montre bien qu'au-delà de la fracture numérique, il s'agit d'un vrai souci sociétal, d'accès aux outils, relatif également aux moyens financiers de chacun.*

## Suite à la création de l'espace d'accueil numérique :

*Afin de pouvoir accompagner des publics variés, une équipe de 6 bénévoles a été formée. Depuis le mois d'avril 2023, quelques ateliers administratifs (CAF, Impôts, France Connect...) ont été proposés sans succès. Les raisons de ce faible démarrage s'expliquent peut-être par un manque de connaissances des publics sur cette nouvelle proposition. Nous avons donc adapté notre offre pour un accueil des publics, les jeudis après-midi et samedis matin, avec pour objectif l'utilisation des outils digitaux en fonction de leurs besoins individuels. Petit à petit, les publics commencent à identifier Cerise comme lieu d'aide et de ressource numérique, ce qui nous permet de faire évoluer cette nouvelle activité.*

*La création de l'espace numérique à Cerise a permis également à l'animateur de l'association de proposer des ateliers de loisirs autour du numérique, auprès de jeunes publics.*

*Les ateliers seniors se poursuivent en partenariat avec l'association Kocoya, dans un espace adapté et avec une meilleure connexion.*

## Les perspectives pour les prochains mois

*Développer davantage de propositions autour de l'inclusion numérique à l'attention des jeunes, des adultes et des seniors.*

*Nous remercions infiniment pour son investissement, l'équipe de bénévoles qui par sa présence et son savoir-faire, permet le développement de cette activité.*



*Cet espace créé par les jeunes en 2015 est un accueil libre, déclaré depuis 2018 en tant qu'Accueil Collectif de Mineurs (ACM) auprès de la délégation jeunesse et sports (DRAJES).*

*Il est ouvert les mardis, jeudis de 16h à 19h et le mercredi de 14h à 19h.*

*Cette année, 39 des jeunes fréquentant l'Espace Jeunes sont adhérents de l'association.*

*L'équipe pédagogique propose un panel d'activités de loisirs les mercredis après-midi et crée les conditions idéales pour favoriser l'échange et le partage entre les jeunes.*

*Cette dynamique permet aux participants de s'impliquer au mieux sur la structure et ainsi de devenir acteurs de leurs loisirs.*

*Ils ont participé avec les animateurs à l'élaboration des différents programmes des vacances scolaires et étaient force de proposition sur la mise en place d'activités et de sorties des mercredis après-midi.*

*Un partenariat avec le SESSAD (Service d'Éducation Spéciale et de Soins à Domicile) est toujours en cours. Des jeunes en situation de handicap mental sont accompagnés par des éducatrices spécialisées afin qu'ils puissent profiter, les mardis et un mercredi par mois, de l'Espace Jeunes. C'est un moyen de tisser des liens avec d'autres jeunes de Cerise et de les faire perdurer.*

*Pour exemple, les jeunes ont pu trouver au « programme » des sorties au cinéma ou des initiations sportives comme du Parkour. Mais aussi, d'anciens jeunes des ateliers hip hop de Cerise (désormais jeunes adultes) ont proposé de faire découvrir et de partager leur passion pour la danse. L'équipe d'animation a proposé de la customisation de t-shirt. Des étudiants américains sont venus nous rencontrer pour partager un moment convivial autour d'un atelier culinaire. Des ateliers ont aussi été organisés avec de nombreux partenaires comme les centres Paris Anim', la Clairière, la Ressourcerie...*

## En chiffres

**72 Jeunes (11 à 17 ans)  
175 heures d'accueil le mercredi  
17 activités et sorties**



Chaque année, pendant les vacances scolaires, l'équipe d'animation propose des activités culturelles, citoyennes et sportives autour de thèmes différents. Ces stages vacances, imaginés par l'équipe d'animation ou réfléchis avec les jeunes (pour les impliquer dans la préparation et le choix des activités) ont pour objectif de favoriser les échanges entre les jeunes mais aussi leur permettre de faire de nouvelles découvertes.

Par exemple les vacances d'hiver ont été l'occasion de s'affronter dans des combats acharnés pour accéder au sommet de la pyramide des défis. Les jeunes ont participé à des épreuves en équipe. Ils ont participé à une traversée épique de la capitale en vélo. Mais aussi ont pu profiter de sorties au musée de la contrefaçon, à la patinoire et au trampoline parc.

Pendant les vacances de printemps, pour répondre à la demande des jeunes, nous leur avons laissé le choix entre deux programmes.

Le premier était consacré aux jeux vidéo. Durant la semaine les jeunes ont pu découvrir l'histoire du jeu vidéo et apprécier de jouer avec des consoles rétro. Ils ont aussi créé leur propre jeu vidéo grâce à Scratch, un logiciel de programmation, ainsi que des commandes personnalisées en pâte à modelée... Le second était axé principalement sur des activités sportives.

Pour clôturer l'année, la première semaine des vacances d'automne a permis aux participants de devenir des agents d'élites.

Ils ont pratiqué le théâtre et l'art de prendre une autre identité. Ils ont passé des épreuves d'escalade, de courses d'orientation...

Ils sont allés au Koezio et ont participé à la bataille finale au Lasergame.

La deuxième semaine nous les avons accueillis sur deux jours pour fêter halloween, se faire peur durant une soirée de l'horreur et une sortie au paradox museum.

## En chiffres

49 Jeunes (11 à 17 ans)

21 Jours d'activités

210 heures d'accueil



*Cet espace au sein du centre socioculturel s'est ouvert suite à une demande des parents et des assistantes maternelles du quartier de pouvoir partager un temps de jeu avec leurs enfants, en intérieur et dans un espace approprié.*

*Ouvert tous les mercredis, sur inscription, aux enfants de 0 à 3 ans accompagnés d'un adulte, cet atelier est l'occasion pour les enfants d'évoluer en toute sécurité sur des tapis et des structures adaptées à leur âge. C'est aussi l'occasion pour les adultes et accompagnants d'échanger librement autour des sujets liés à l'éducation et à la relation avec leurs enfants en toute convivialité.*



*Dans la continuité de ce projet, un coin dédié aux tout petits est installé au café associatif. En accès libre toute la semaine, y sont mis à disposition des bacs de livres et des jeux libres.*

*Il est animé par une bénévole tous les mercredis de 10h à 11h30. Depuis la rentrée de septembre 2022, les samedis matin sont consacrés à des ateliers parents-enfants. Pour les 0-3 ans de 9h30 à 10h20 et pour les 3-5 ans de 10h30 à 11h20.*

*Organisées en cycle de 3 ateliers (éveil musical, danse et motricité libre), ces séances sont animées par 2 intervenantes professionnelles et un animateur.*

## En chiffres

**3 Bénévoles**  
**78 Enfants**  
**73 Familles**  
**29 Assistantes maternelles**  
**et auxiliaires parentales**



*Si les activités de bien-être pour adultes proposées à Cerise s'adressent à un public de jeunes retraités ou jeunes seniors, il reste majoritairement composé d'un public de femmes au foyer. Cela répond à un besoin de sortir de chez soi et de créer ou conserver du lien social. C'est un temps nécessaire pour soi avant tout.*

- **Gym avancée et gym intermédiaire ( 66 séances / 24 usagers)**

*Ces deux ateliers accueillent des adultes en forme, qui veulent conserver leur dynamisme et leur autonomie le plus longtemps possible. Ce sont les mêmes usagers à 90 % d'une année sur l'autre, très attachés notamment au professeur de danse qui encadre l'activité.*

- **Yoga (15 séances/14 usagers)**

*Une activité de yoga a été proposée par une habitante du quartier de mai à juin 2023, pour tester cette pratique auprès de bénévoles, en interne. Les séances ayant plu, et une demande pour ce type d'activité étant en augmentation, nous avons donc ouvert l'activité au public de Cerise, dès septembre. Ces séances d'une heure de yoga, sont hebdomadaires. Les bénéfices de ces ateliers agissent sur le moral, le stress et améliorent les conditions de travail mais aussi les manières d'appréhender la réalité et le quotidien. Les bienfaits se voient sur la durée.*

---

## Activités physiques et de prévention seniors :

*Elles continuent d'attirer de plus en plus de seniors. Depuis des années, Cerise a mis en place des actions spécifiques en direction de ce public qui répondent à un besoin de lien social, de maintien de l'autonomie et d'activité à l'extérieur du domicile dans un climat convivial et de proximité.*

- **Gym sur chaise et gym au sol (66 séances/36 usagers)**

*Elles se pratiquent en groupe et favorisent ainsi "la rencontre." Elles se font dans le respect du rythme de chacun, et la récurrence hebdomadaire est importante pour encourager la régularité. Elles répondent aussi à un besoin de reconnaissance de la personne âgée, au renvoi d'une image positive.)*

- **Qi Gong (33 séances/18 usagers)**

Cette gymnastique chinoise attire les seniors car elle fait moins appel à la mémoire que le tai chi chuan. Cette répétition de mouvements, est simple à mémoriser et peut être pratiquée par les seniors chez eux.

- **Méditation (13 séances/32 usagers)**



Suite à notre rencontre en novembre 2022 avec deux bénévoles de l'École de méditation, nous avons proposé de janvier à juin 2023, un atelier de méditation mensuel, à destination du public senior. 32 personnes ont participé à ces ateliers et un grand nombre a exprimé le souhait de poursuivre cette activité. A partir de septembre 2023, cela est devenu un rendez-vous bimensuel, auquel participent de manière régulière, une quinzaine de personnes.

Les intervenants qui mènent ces différents ateliers savent transmettre, rassurer, mettre en confiance mais ont également une écoute bienveillante auprès des seniors.

Ces activités de bien-être sont donc essentielles pour le bon équilibre moral et physique des seniors.

- **Les ateliers ABES : Ateliers bien-être seniors**

*(19 séances / 26 usagers)*

*Les ABES sont des ateliers collectifs qui se sont déroulés de janvier à décembre 2023. Un atelier « avancé » et un autre « intermédiaire » sont proposés mensuellement et sont axés sur la communication bienveillante. Leur contenu propose des discussions (thématiques ou non), des jeux d'esprit et de mémoire, des exercices physiques (gym douce, mouvements, prise de conscience de son corps), des temps d'échanges avec les autres, de l'écoute, pour terminer par un temps de relaxation.*

*Ils accueillent de 8 à 10 participants. C'est, après 2 ans, un groupe constitué qui se connaît et qui apprécie de pouvoir se parler et se dire des choses assez personnelles, tout en se sentant en confiance.*

*En septembre 2023, à la demande de plusieurs seniors, nous avons ouvert un troisième atelier ABES « débutant ». Il accueille 9 usagers dont 2 hommes. C'est un groupe discret, composé de personnes isolées que ce travail en groupe va sans doute aider à trouver leur place au sein du centre Cerise. L'atelier « avancé » s'est définitivement arrêté en novembre 2023, les participants remerciant d'y avoir participé et partant vers de nouvelles aventures...*

*La coach thérapeute qui encadre ces ateliers nous alerte lorsqu'elle sent chez un senior un risque de repli sur soi, d'isolement. Cela nous permet de garder vigilance et bienveillance et de réagir le cas échéant. Ces ateliers collectifs permettent aux seniors fragilisés par la vie, de retrouver confiance en eux, de tisser des liens, de se sentir acceptés par les autres et moins seuls.*

- **Rencontres : « Un matin en musique »**

*(10 rencontres / 10 usagers)*

*En janvier 2023, un nouveau partenariat avec la Médiathèque Musicale a vu le jour. Cette rencontre mensuelle d'une heure trente, le dernier vendredi de chaque mois, a accueilli de janvier à décembre 2023, une dizaine de seniors.*

*Ils choisissent en amont airs ou chansons et un historien de la musique leur passe lors de leur venue le vendredi matin. Chacun parle de ce que son choix lui évoque comme souvenirs et lui, donne anecdotes et contexte concernant la création du morceau. C'est un temps convivial et passionnant partagé collectivement autour d'un café, au cœur de la salle de musique de la Médiathèque. Nous le poursuivrons en 2024.*

- **Atelier mémoire : (22 séances / 24 usagers),**



*En 2023, 2 ateliers mémoire « de suivi » ont été proposés aux seniors de Cerise avec l'association « Brain up ». Ces ateliers sont très demandés par les seniors, notamment pour la qualité de leur contenu mais également pour l'émulation que ce travail en groupe peut procurer. Les effets positifs sont très largement reconnus par les seniors eux-mêmes!*

*En septembre 2024, nous avons prévu un atelier mémoire « débutants » dont la liste d'inscription était déjà complète 4 mois à l'avance! Il sera mené par l'association Delta 7 et financé par le PRIF.*

*Le plus de ces ateliers est le lien tissé entre les participants à chaque nouveau groupe constitué mais aussi ceux qui perdurent en dehors! Ces différentes propositions répondent à un besoin de lien social, de reconnaissance, de conservation de l'autonomie et de convivialité.*

- **L'atelier d'écriture**

(33 séances / 14 usagers)

Il répond à différentes attentes : L'amélioration de l'écriture, la convivialité d'un groupe soudé avec les années, le rire dans le temps de lecture des textes et aussi lors d'échanges informels. Tous les usagers trouvent dans ce partage des textes, où aucun jugement n'intervient, un moyen privilégié d'exprimer leurs ressentis, leurs difficultés, leur joie de vivre et leur humour aussi. Ils ont travaillé la nouvelle et chacun en a écrit 2.



En juin 2023, au cours d'un apéro-lectures, les participants ont lu quelques-unes de leurs nouvelles au sein du Café, devant un public très attentif et ravi de la prestation! Cela s'est terminé autour d'un



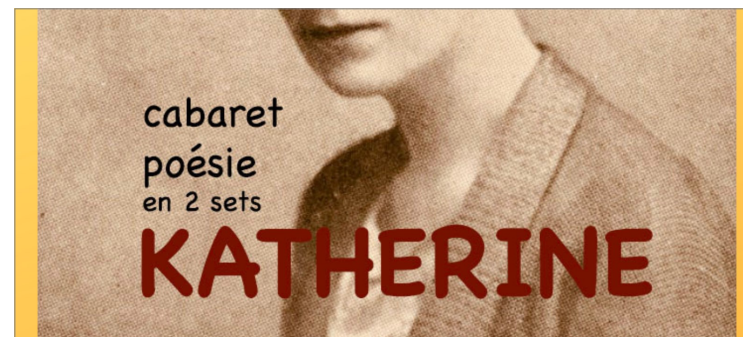
verre et d'un temps d'échange avec les spectateurs. Le Rendez-vous est pris pour renouveler l'expérience en mai 2024!

- **Le collectif de femmes : « Le théâtre sur la Cerise »**

(33 séances / 9 usagères)



En 2023 le collectif théâtre animé et porté par Marcia de Castro, a poursuivi son travail d'écriture sur le thème de « la femme ».



Les comédiennes ont donné 3 représentations de leurs spectacles « La Matrice » et « La femme existe-t-elle? » et ont également proposé une soirée « cabaret poétique » autour de l'œuvre de Katherine Mansfield, accueillant 55 personnes dans l'auditorium.

Francs succès qui donneront lieu à de nouvelles représentations en 2024 ainsi que d'autres projets d'écriture et de jeu qui sont en cours, notamment autour de la virilité.



- **L'atelier tricot de Cerise**

*(33 séances / 12 usagers)*

*Il se poursuit avec une dizaine de femmes pour qui cette activité est synonyme de convivialité. Elles s'y retrouvent pour discuter, boire un café, tout en tricotant! Elles viennent de Paris et sa banlieue mais trouvent à Cerise un lieu d'écoute qui rassemble.*

*L'atelier se déroule dans le café associatif. Il permet à chacun.e de réaliser ses propres créations, de conseiller ou d'échanger des astuces mais aussi de transmettre un savoir-faire. 2 bénévoles l'animent. Chacun.e peut venir avec ses aiguilles car cet atelier reste avant tout une porte ouverte pour accueillir et créer du lien. On y trouve de la laine de récupération ce qui permet aux novices de se lancer dans leurs premiers travaux.*



*De nombreux usagers leur passent commandes notamment pour de la layette de naissance ou pour des écharpes et bonnets en hiver!*

*Le petit plus : c'est l'étiquette « L'atelier de Cerise, tricot solidaire » qu'elles cousent fièrement sur chaque création...*

- **L'atelier couture de Cerise**

*(33 séances / 8 usagères)*

*Toujours encadré par 2 bénévoles, a accueilli 8 femmes en 2023. On y propose un apprentissage et un accompagnement sur des petits travaux de couture avec l'utilisation de machines à coudre. L'idée est de permettre à chacune d'exprimer sa créativité tout en amenant petit à petit les usagères vers plus d'autonomie. Certaines viennent avec leur ouvrage pour avoir des conseils, une meilleure technique, mais aussi pour trouver un lieu de convivialité dans lequel il est possible de coudre tout en discutant.*



*Là encore, des liens se tissent et des amitiés se créent. Le centre socioculturel joue un rôle de catalyseur à tous les étages!*

- **L'atelier de couture solidaire**

*(33 séances/ 7 bénévoles)*

*Il poursuit sa démarche solidaire, éthique et écologique puisque l'on récupère des tissus non utilisés, dans une démarche upcycling pour les produits réalisés. Devenues très amies, les usagères de cet atelier, toutes bénévoles, mutualisent leurs idées, leurs savoir-faire et développent cette activité toujours dans un esprit d'entraide et de créativité.*

*Elles créent de nouveaux modèles, échangent des idées et se sont fixées 2 rendez-vous annuels partagés avec l'équipe de l'atelier tricot.*

- **La layette solidaire**

*(33 séances /7 bénévoles)*

*Le projet de layette solidaire à destination des mamans démunies que nous recevons via les CHU et les sage-femmes se poursuit également et est très stimulant. Les tricoteuses confectionnent des tenues pour nouveaux nés. Chaque semaine, elles apportent la layette qu'elles ont tricotée et la coordinatrice la redistribue en confectionnant des trousseaux de naissance aux futures mamans en précarité.*

*Grâce à ces dons mais aussi à l'accueil qui leur a été réservé, ces jeunes mamans hébergées par le 115 et très isolées dans ce pays qu'elles ne connaissent pas, ont ainsi pu trouver une aide précieuse, nouer des liens et retrouver parfois des repères en retrouvant les gestes qu'elles connaissaient, autour du tricot ou du crochet. Et ces savoir-faire partagés sont valorisants et favorisent l'insertion, la solidarité, l'empathie et le bien vivre ensemble.*

*Ces deux ateliers solidaires sont à la fois un espace de rencontre mais aussi un espace de valorisation des compétences et connaissance de chacun. Ils sont très valorisants pour les femmes qui les font vivre et prennent tout leur sens dans le centre social.*

*Les bénévoles partagent des valeurs communes et organisent ensemble leurs ventes annuelles, toujours au profit des mères en précarité.*

*En mai et décembre 2023, deux marchés ont été organisés sur deux semaines et les deux ateliers solidaires, couture et layette, se sont réunis pour mettre en vente leurs réalisations afin de récolter des fonds pour racheter du matériel et de la laine. Cela a été un vrai succès avec un montant total des ventes de plus de 3000 euros!*



*Depuis toujours les actions de solidarité font partie intégrante du fonctionnement du centre social. Toute l'année, via les réseaux sociaux, la communication à nos partenaires et en interne, nous organisons des collectes qui répondent à des besoins immédiats sur des sujets identifiés au sein de nos activités ou bien portés par l'actualité.*

- *Collectes alimentaires et de produits d'hygiène*
- *Collectes de vêtements, layette, enfants et femmes*
- *Collectes de lait infantile, petits pots et couches*

*Les collectes solidaires effectuées en 2023 ont été principalement basées sur de la layette et des produits d'hygiène répondant aux besoins des femmes isolées et des familles en précarité.*

*Après tri des dons et répartition selon les catégories de produits collectés, il faut assurer la préparation des sacs et leur distribution.*

*Ces collectes permettent également la rencontre avec ces publics en difficultés et sont aussi une porte vers un accompagnement ciblé : Ecrivain public pour un accès aux droits, cours de Français, activités de convivialité pour lutter contre l'isolement.*

*Les actions de solidarité soulignent également le besoin d'avoir un maillage territorial solide puisque là où s'arrêtent nos savoir-faire et nos compétences, nous devons pouvoir rediriger nos publics vers des structures qui les accueilleront et prendront le relais sur d'autres besoins.*

*C'est ainsi que nous redirigeons régulièrement des publics accompagnés d'un courrier vers la Ressourcerie l'Alternative qui pourra leur fournir des dons vestimentaires et kit d'hygiène, ainsi que vers l'ESI pour un accueil de jour, ou l'EPS pour une ouverture de droits. La solidarité se noue à travers les différents partenaires du territoire.*

*Or si jusqu'à présent nous aidions et accompagnions un public de jeunes mères qui nous étaient adressées par des travailleurs sociaux*

*ou des sages femmes et dont le nombre était très gérable, 2023 a été une année compliquée.*

*En effet, nous recevons un public en grande précarité de plus en plus nombreux et présent sur le territoire, et les nouvelles demandes en aide et vêtements notamment émanent le plus souvent d'hommes en situation de rue.*

*Nous avons tenté d'y répondre au mieux en établissant des bons vestimentaires en lien avec la Ressourcerie l'Alternative, qui s'est très vite elle aussi retrouvée débordée.*

*Mener ces actions nous a mis en difficulté, d'une part parce que nous avons été débordés avec des demandes croissantes, d'autre part parce que l'équipe salariée n'est pas formée pour gérer ce public ni pour l'orienter et l'accompagner correctement.*

*Il a donc été demandé aux membres du CA de réfléchir à l'établissement d'un règlement intérieur, permettant de mieux gérer l'arrivée de ce public dans les murs, et de le rediriger au mieux. Ceci afin d'aider les salariés comme les bénévoles notamment d'accueil et du Café, dans leurs missions.*

## En chiffres

**15 Familles aidées**  
**17 Adultes et 25 enfants**  
**269 personnes reçues**  
**45% Hommes/ 55% femmes**

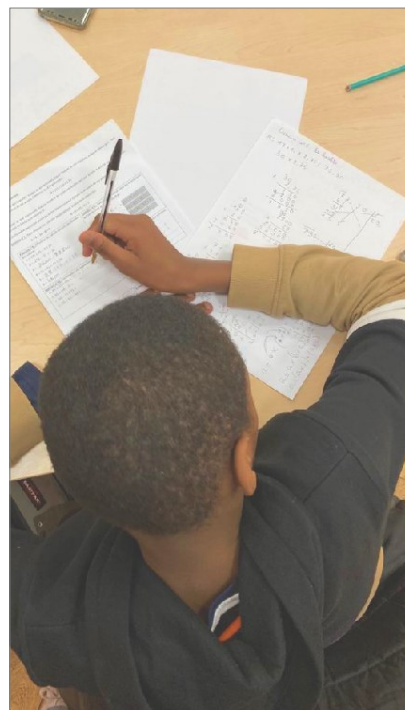
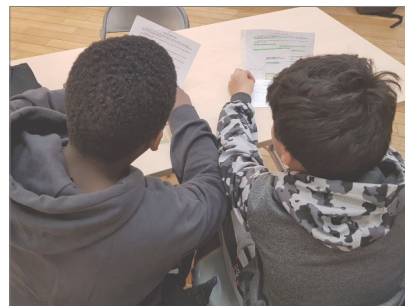
## Accompagnement scolaire

En 2023, nous avons poursuivi les séances d'accompagnement scolaire avec le nouveau modèle organisationnel demandé par la CAF. Les 3 groupes d'élèves (2 de collégiens et 1 de lycéens) sont accueillis pour 2 séances hebdomadaires d'une heure trente chacune. Nous avons décidé, à la rentrée de septembre 2023 de raccourcir la séance des 6/5ème qui, après une journée d'école, ont du mal à se mobiliser davantage. Nous constatons, de façon globale, pour l'ensemble des participants, les difficultés de concentration et la systématisation de l'usage du numérique dans leurs travaux, ce qui n'est pas toujours une bonne chose (pour certaines familles, les outils numériques sont un vrai frein, notamment quand on ne dispose pas d'un ordinateur ou d'une imprimante à la maison). Afin d'offrir un temps de détente aux jeunes, nous avons fait le choix d'organiser les horaires de l'espace jeunes pour qu'ils coïncident avec ceux de l'accompagnement scolaire.



Pour les élèves de 3ème, des séances de préparation au brevet ont été encadrées par des bénévoles 4 mercredis après-midi, notamment pour se préparer en mathématiques et en français.

Tout au long de l'année 2023, les jeunes se sont vu proposer des sorties dans le cadre de notre partenariat avec la comédie française. Ils ont pu assister à la représentation des Contes du Chat Perché au studio théâtre ainsi qu'à celle de l'Avare dans la salle historique Richelieu.



## En chiffres

**64 Jeunes**  
**18 Bénévoles**  
**435 Heures de bénévolat**  
**179 Séances**  
**21 Jours d'activités**  
**210 heures d'accueil**

Les cours de FLE en soirée ont retrouvé un niveau plus stable en 2023 avec, notamment, plus de candidats pour les périodes de tests. Les 4 groupes de niveaux initiaux se sont maintenus avec de petits effectifs en fin d'année scolaire mais en réinsérant des apprenants toute l'année. Les 7 apprenants qui ont passé un diplôme cette année l'ont tous obtenu, dont une, avec les meilleurs résultats de la session de juin, toutes structures confondues. Cette année a aussi été l'occasion pour les apprenants de s'initier au théâtre grâce à des ateliers avec la metteuse en scène Marcia de Castro (collectif du théâtre des femmes), des sorties à la comédie française (les Serges et les Contes du Chat Perché au studio théâtre), ainsi qu'une sortie au musée des Arts et Métiers.



La rentrée de septembre 2023 a été marquée par le retour officiel de la remise à niveau et de l'alphabétisation qui avaient été arrêtées pour faute de place dans les locaux et par manque de bénévoles formés. Ces deux groupes, dont les cours ont lieu en journée deux fois par semaine ont permis à 14 apprenants d'être accompagnés dans leur apprentissage du français. Le groupe d'alphabétisation étant composé de maman des CHU environnants et des mamans accompagnées par Anne-Valérie dans le cadre des dons, nous avons mis en place, avec Julien, un accueil dans le cadre des petits ateliers afin qu'une des bénévoles présente puisse soulager les mamans pendant leur cours en s'occupant des bébés.

Les ateliers de conversation du lundi après-midi en langues étrangères se poursuivent et rencontrent toujours autant de succès. L'anglais, l'espagnol et l'italien affichent bien souvent complet dès l'ouverture des inscriptions.

Le groupe de conversation en français a changé d'horaire à la rentrée de septembre 2023, passant de début d'après-midi à fin de journée, pour permettre aux apprenants du FLE d'y participer.



## En chiffres

**FLE**  
 73 apprenants  
 12 bénévoles  
 416 heures  
 de bénévolat  
 225 séances  
 dans l'année  
 7 diplômés

**RAN/ALPHA**  
 14 apprenants  
 4 bénévoles  
 97 heures  
 de bénévolat  
 48 séances  
 dans l'année

**CONVERSATION**  
 58 usagers  
 6 bénévoles  
 163 heures  
 de bénévolat  
 120 séances  
 dans l'année

*En 2023, le Café Reflets, véritable carrefour d'échanges et d'insertion au cœur du Centre socioculturel Cerise, a continué d'incarner un espace dédié à la transmission des savoir-faire, à l'accueil chaleureux, et à l'accompagnement de publics variés. Des manifestations culturelles, des ateliers divers, et des moments conviviaux orchestrés par l'association ont ponctué notre quotidien, faisant du Café Reflets un lieu vibrant au service de la diversité, du partage, de l'inclusion, et de la créativité.*

*L'équipe bénévole s'est enrichie de l'engagement de 24 personnes reflétant la diversité et le multiculturalisme de Cerise. Cette équipe, intergénérationnelle, incarne le brassage souhaité par le Centre socioculturel, contribuant ainsi à créer un environnement éclectique et accueillant, aligné sur les valeurs d'ouverture, de solidarité, et d'inclusion. Seniors, jeunes mamans, adolescents du centre, habitants et conseillers de quartier assurent le fonctionnement 6 jours par semaine, sous la responsabilité de la coordinatrice de l'accueil et du Café.*



*Durant l'année écoulée, les équipes bénévoles du Café Reflets et de l'Accueil ont participé aux « balades associatives », initiative axée sur l'exploration d'horizons variés, la rencontre de l'Autre et l'inspiration tirée des Coups de Cœur rencontrés. Ces excursions ont permis à notre équipe de découvrir différentes réalités et approches adoptées par d'autres Centres sociaux et socioculturels parisiens, les Tiers Lieux et les Cafés associatifs, tels que Le Relais 59, Le Paris des Faubourgs, Le Picoulet, 13 pour Tous, L'Académie du Climat, Le Troisième café, La Collective parisienne et le T-Kawa. Cette expérience stimulante s'est révélée être une source d'inspiration et d'échanges fructueux, renforçant les liens au sein de la communauté associative parisienne. A renouveler en 2024.*

*Depuis novembre 2022, le coin enfants continue d'instaurer un espace joyeux, attirant un public varié, des nounous aux assistantes maternelles, des parents aux grands-parents, et même des usagers seniors qui apprécient l'ambiance ludique créée par les enfants.*

*Les dons réguliers de livres continuent de faire le succès de la Bibliothèque solidaire, tant auprès des adultes que des plus jeunes, s'inscrivant pleinement dans une démarche d'économie circulaire et d'accès à la culture pour tous.*



## En chiffres

**24 bénévoles  
2003 heures  
de bénévolat**



*En novembre 2023, l'installation des enseignes en néon pour le Café Reflets a renforcé son identité visuelle et son attrait, ajoutant une touche vibrante à notre espace et attirant une diversité de passants curieux. Ces luminaires ont transformé le hall d'accueil, offrant une expérience encore plus agréable. Même la cerise en néon, qui existait il y a bien des années, a été recréée et a retrouvé sa place à Cerise, grâce au statut de Lauréat du Budget Participatif de la Ville de Paris en 2021.*



*En tant que Lauréats du Budget Participatif en 2023, Cerise a obtenu le financement nécessaire pour assurer la restauration de l'œuvre de Jean-Luc Vilmouth qu'est le Café Reflets! Réfection du plafond lumineux et de ses photos rétroéclairées, insonorisation de l'espace amélioreront l'expérience globale au Café Reflets.*

*Ce projet comprend également l'implantation d'une cuisine derrière le bar, ouvrant ainsi la porte à des rencontres conviviales autour de repas collectifs partagés, comme par le passé.*

*Il vise à combattre l'isolement en offrant aux habitants la possibilité de savourer des repas sains de bonne qualité à des prix abordables. De plus, la création de cette cuisine aura une double fonction en permettant l'animation d'ateliers culinaires, offrant ainsi une opportunité d'apprentissage et d'échange.*



*Cerise a exploré un partenariat potentiel avec l'association La Cloche à travers son programme Le Carillon, œuvrant pour et avec des personnes en situation de rue. L'accueil de ce public demeure une problématique complexe qui requiert une réflexion approfondie, mobilisant le Conseil d'administration, l'équipe salariée, et les bénévoles dans une démarche collective. Nous demeurons déterminés à explorer des solutions inclusives et efficaces pour répondre à ces enjeux sociaux cruciaux.*

*Le Café Reflets demeure une plateforme dédiée au partage, à l'inclusion et à la créativité. En 2024, notre engagement sera de continuer à renforcer ces aspects, l'éducation populaire demeurant au cœur de notre mission, actualisée aux côtés des habitants.*



L 'année 2023 a été très riche en évènements culturels, aussi qualitatifs que variés!

- **Les partenaires associatifs de Cerise**

*Ils ont repris leurs activités à l'année dans les murs du centre social, que ce soit les groupes d'entraide, de parole ou les associations de loisirs comme les chœurs d'adultes des Voisins du dessus « VDD », la « Sing Class Cool Party » ou bien le Conservatoire CMEA. Ils accueillent principalement des habitants du centre de Paris ou des personnes qui y travaillent. Le CMEA, quant à lui, accueille un public avec handicap dans le cadre de sa chorale d'adultes. Et c'est bien toute cette mixité et ce brassage qui font de Cerise un lieu si riche humainement.*

- **Notre projet culturel**

*Le Café associatif, cœur du centre social, poursuit son rôle d'Espace de parole et de lieu de culture et de projets.*

*En 2023, nous avons exposé 8 artistes dont 2 habitants du quartier. Avec l'association Associ'art, composée de jeunes comédien.nes, nous avons proposé un projet de création. A partir d'une exposition en noir et blanc exposée dans le Café et portant sur la Place de la République, ils ont écrit un spectacle qui a été joué juste après le vernissage.*

*Précieux échanges et challenge entre artistes, à refaire!*

*Notre projet culturel est donc d'ouvrir ce lieu aux habitants et d'y accueillir et soutenir les projets qui sont basés sur l'idée d'ouverture à l'autre, de transmission culturelle et artistique, de partage de valeurs et de savoir-faire, mais aussi de solidarité et de citoyenneté.*

- **Sur le thème des femmes, nous avons accueilli et mis en place 1 exposition, joué 2 pièces du collectif de théâtre, organisé une journée de débat autour des violences faites aux femmes et proposé une soirée autour de la voix d'une poétesse brésilienne. Cela a pu se réaliser grâce à l'implication d'habitants et d'artistes volontaires, engagés et bénévoles à nos côtés.**

- *Nous avons accueilli pour la 7e année **Amnesty International** durant 3 jours pour une grande vente de livres au profit de leur association. Cet évènement récurrent souligne les valeurs fortes de liberté, de solidarité et de fraternité que partage également Cerise.*

- **Comédie Française**

*(7 spectacles/104 usagers dont 42 bénévoles)*

*Un partenariat avec la Comédie Française, avec pour vocation l' accès à la culture et plus particulièrement au théâtre pour tout.es, a permis à d' emmener 104 usagers dont 42 bénévoles, assister à de magnifiques représentations à la Salle Richelieu mais aussi au Studio de la Comédie Française. Ces moments forts, partagés collectivement, première sortie au théâtre pour certain.es, ont favorisé la rencontre puisque les publics étaient mélangés. Intergénérationnels, interactivités, cette expérience a été une très belle réussite. Nous essaierons de la reconduire en 2024.*



- **Comité culture :**

*3 bénévoles ont proposé depuis octobre 2023, d'animer un temps de rencontre, chaque lundi de 16h à 17h, pour partager avec les usagers intéressés, les « bons plans » de sorties. C'est aussi l'occasion pour certain.es de ne plus aller seul au théâtre ou au cinéma. Il y en a pour tous les budgets!*



## Les partenariats du territoire

- **Le Conservatoire municipal d'arrondissement Mozart (CMA)**

*(9 concerts-auditions + 2 concerts en soirée)*

*est un partenaire historique de Cerise. Sa proximité avec le centre social mais aussi sa volonté de s'ouvrir plus largement à tous les habitants se sont concrétisées par la mise en place d'auditions d'élèves puis « d'auditions-concerts » de grands élèves dans l'auditorium de Cerise. Mensuelles, ces rencontres se déroulent les samedis après-midi à 15h30 et elles offrent une pause « classique » aux mélomanes, petits et grands. En entrée libre, elles permettent un accès à la musique gratuit et l'horaire séduit les seniors et les familles avec jeunes enfants. La salle s'y prête et son côté intimiste ainsi que sa très bonne acoustique sont deux atouts pour la qualité des concerts.*

- **L'ADEC**

*(3 Milongas/Bals)*

*Poursuit sa vocation à faire connaître le tango et organise toujours dans nos murs ses soirées Milonga où les musiciens accueillent les danseurs sur la piste. Ce sont des habitants du tout Paris qui s'y retrouvent. Ouvert à toutes et tous!*

- **Concerts d'habitants**

*(2 concerts de musique pop et rock et 2 chœurs d'adultes)*

*ont eu lieu en 2023, suite à des propositions d'habitants. Salle comble mais la difficulté reste l'insonorisation de l'auditorium, insuffisante pour ne pas générer les foudres des voisins lorsque les soirées musicales battent leur plein, malgré un respect des horaires très cadré.*

- **Concerts solidaires et citoyens**

*3 concerts proposés par des musiciens anciens élèves du Conservatoire ont été donnés et les fonds récoltés au passage du chapeau ont été reversés à Cerise au profit des mamans en précarité. Grâce à cela, juste avant les fêtes de fin d'année, nous avons pu acheter lait, couches mais aussi petits jouets pour les bébés. Cerise est un vrai lieu de mixité sociale et culturelle.*

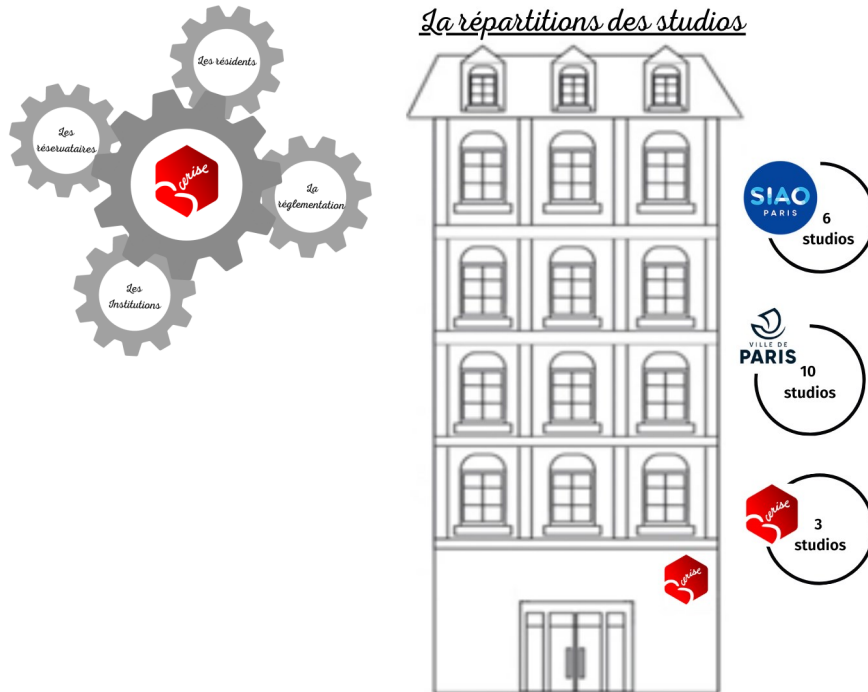


## Cadre et composition du FJT

Le FJT Cerise est composé de 19 studios de 11m<sup>2</sup> à 17m<sup>2</sup>, dont 1 T1 pour une famille (1 parent + 1 enfant jusqu'à 3 ans).

Les Foyers de Jeunes Travailleurs (FJT) relèvent à la fois du code de l'action sociale et des familles en leur qualité d'établissements médico-sociaux et du code de la construction et de l'habitation en leur qualité de logements-foyers / résidences sociales.

La rénovation du FJT date de 2020 et a pu avoir lieu grâce à des financements de la Mairie de Paris, du département, de l'Etat et de l'Habitat Social Français (bailleur social et propriétaire de l'immeuble). En contrepartie de leur participation financière, ces institutions sont réservataires, et à ce titre, elles bénéficient de la priorité de la présentation des candidats aux logements.



La répartition des réservataires est la suivante :

- 10 logements pour la Mairie de Paris via la DLH (Direction du Logement et Habitat),
- 6 pour le pour l'Etat via le SIAO (Service Intégré d'Accueil et d'Orientation),
- 3 pour l'association Cerise.

## Agrément, autorisation du FJT & financements associés

### Convention tripartite : Etat – HSF – Association Cerise (07/08/2019)

Convention autorisant HSF à désigner comme gestionnaire l'association Cerise pour gérer un foyer de 19 T1 pouvant bénéficier du dispositif APL.

### Convention Prestation Socioéducative par la CAF (du 1<sup>er</sup> janvier 2022 au 31/12/2024)

Reposant sur un projet socioéducatif construit autour de 3 axes :

Accueil, information et orientation ;

Aide à la mobilité et à l'accès au logement autonome ;

Aide à l'insertion sociale et professionnelle ;

Elle se traduit par le soutien financier de la CAF aux fonctions socioéducatives et par la prise en compte d'une partie des charges salariales des intervenants concernés.

### Cofinancement au projet par :

La Mairie de Paris au titre de la Jeunesse ;

Le FONJEP sur une participation au salaire.

## MISSIONS DU FJT Cerise

### **Gestion Locative**

*La gestion locative concerne l'ensemble des aspects liés à l'hébergement du jeune au sein du FJT : location du logement, entretien, remise en état, travaux au sein de la résidence, l'encaissement des redevances, etc. Elle représente en moyenne 70 % des charges du FJT. En théorie, cette gestion locative doit être couverte à 100 % par les redevances dont s'acquittent les jeunes (loyer et charges constituant la base APL, prestations et mobilier).*

### **Accompagnement socio-éducatif et animation :**

*Mission d'Accompagnement individuel : accueillir les jeunes résidents et mettre en place un accompagnement personnalisé adapté à leur situation et favorisant leur autonomie*

*Mission d'Animation collective : élaborer et mettre en œuvre des actions collectives à destination des jeunes, en lien avec les acteurs du territoire*

*Mission secondaire : contribuer à l'articulation entre l'accompagnement socioéducatif et les activités de gestion locative*

### **CONDITIONS D'ACCES & DUREE DE SEJOUR**

*Un public socle de jeunes âgés de 18 à 25 ans en situation d'insertion sociale et professionnelle :*

- *exerçant une activité salariée (jeunes en Cdd, Cdi, en intérim, saisonniers, etc.) ;*
- *en apprentissage ou en alternance ;*
- *en formation professionnelle ou en stage (hors étudiant) ;*

*Les gestionnaires doivent veiller au juste équilibre entre les différents profils de jeunes accueillis, ce qui peut nous amener à refuser certaines candidatures.*

*La durée de séjour maximale est de 24 mois.*

*La garantie Visale valide est demandée pour accéder au logement, cela correspond à un cautionnement de l'Etat pour les locataires.*



## 2023, une année chargée

Pour cette 3eme année de fonctionnement du FJT, l'équipe d'accompagnement continue à être confrontée à diverses difficultés :

### CAF :

Toujours absence d'interlocuteurs privilégiés pour le foyer.

### Réservataires :

SIAO et DLH — Aucune proposition de relogement des jeunes en fin de parcours à Cerise.

### Résidents :

Fin de contrat pour plusieurs résidents sans propositions de relogement par les réservataires.

Augmentation de dettes locatives.

Difficultés de renouvellement de titre de séjour pour 2 résidents.

Quelques résidents ont mis en danger la santé financière et le cadre du FJT:

- 1) Un résident a quitté le foyer sans prévenir et sans payer ses loyers.
- 2) Une résidente a sous-loué son studio à une tierce personne.
- 3) Une résidente a quitté son logement en laissant des dettes et le studio dans un fort état de dégradation.
- 4) Trois résidents ont cumulé des grandes dettes locatives et esquivent tout accompagnement proposé.
- 5) Départ de 4 résidents problématiques.

### Gestion locative :

La gestion de la résidence a été impactée par des nombreux dysfonctionnements :

- Cumul des difficultés de la part de résidents / foyer
- Réduction du temps d'accompagnement individuel causé par la gestion de litiges divers.
- Difficulté à mobiliser les réponses techniques pour faire face aux impayés / difficultés (Visale, Huissier, juriste,...)

- Animations socio éducatives réduites par manque de disponibilité de l'animateur et par le manque d'engagement des résidents sur les activités proposées.
- Pas d'anticipation financière sur la réparation des studios, forte dégradation due aux mauvais usages des équipements.

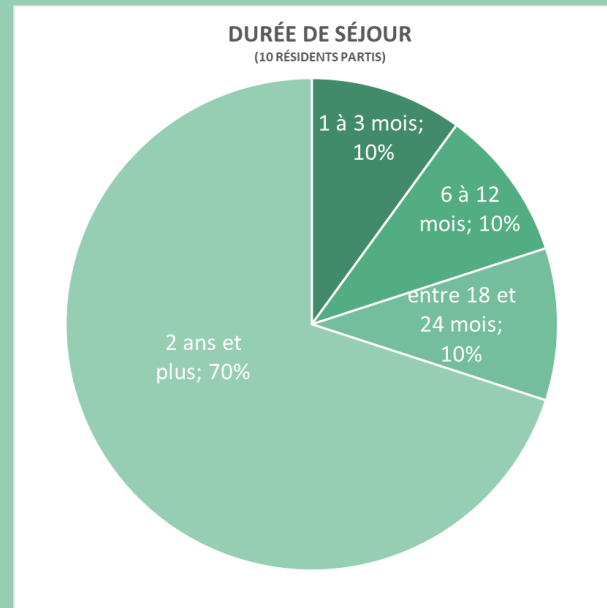
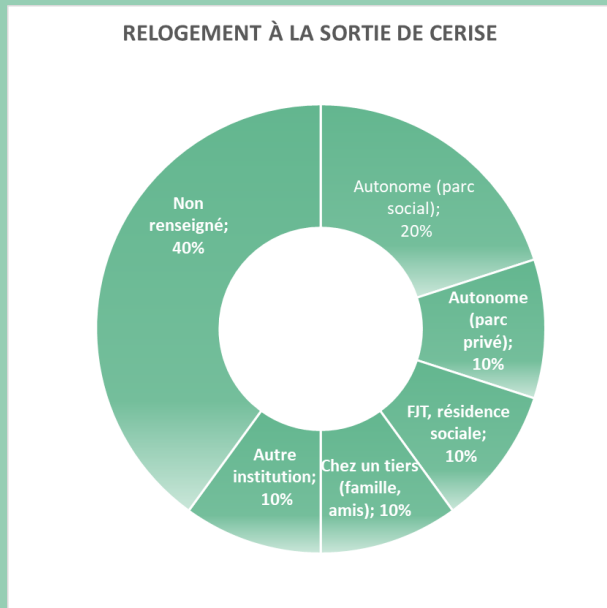
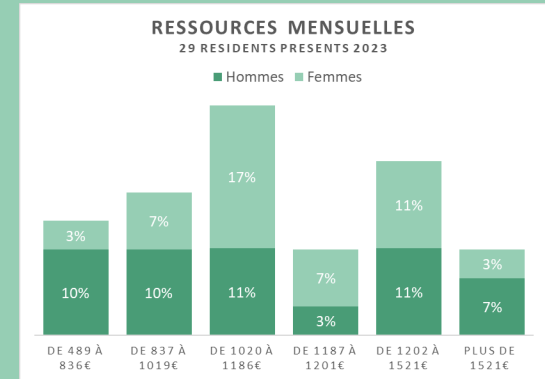
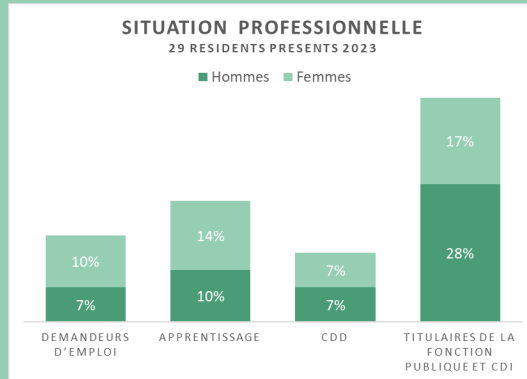
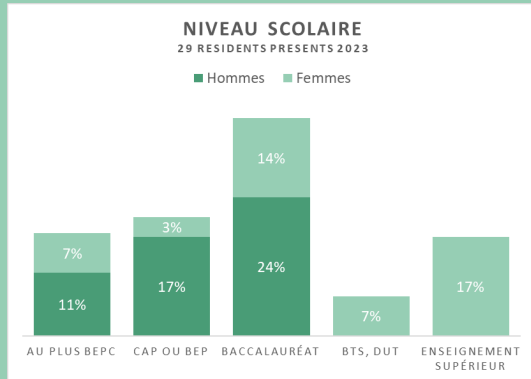
### Réflexions et actions menées :

Restructuration de l'organisation de travail :

- Révision, réorganisation et évolution des documents de la résidence
- Composition d'une équipe de 5 bénévoles, permettant de proposer un accompagnement plus complet aux résidents et de soutenir l'équipe salariée dans la gestion globale
- Adhésion au dispositif de sécurisation de loyer par la FAS (Fédération des Acteurs de Solidarité)
- Rencontre avec les partenaires afin de créer un lien : Visale, DLH, SIAO, Confiance IDF
- Mise en place du CVS permettant aux résidents de participer activement et de prendre part à la vie du foyer et aux décisions associées.



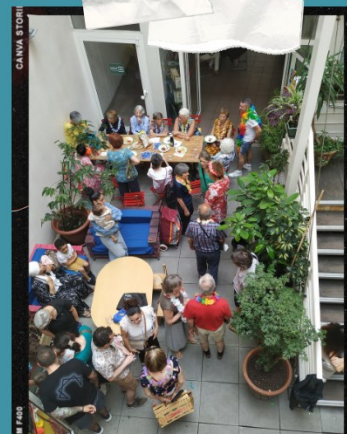
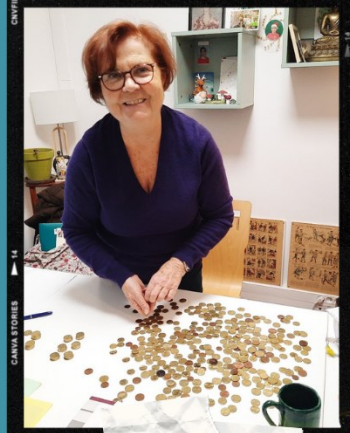
# Le FJT en Chiffres



En 2023

29 Jeunes logés  
10 Arrivés  
10 Départs

# UNE ANNÉE À CERISE



# UNE ANNÉE À CERISE



**Collecte de produits d'hygiène**  
Du 1er au 20 décembre

dentifrice et brosses à dents  
savon  
Gel douche  
Deodorant  
Shampooing  
Lait en poudre  
Couches  
lingettes  
Protections hygiéniques  
Tampons

**Pour femmes et étudiantes en situation de précarité**

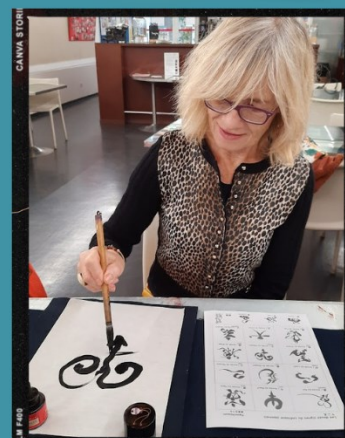
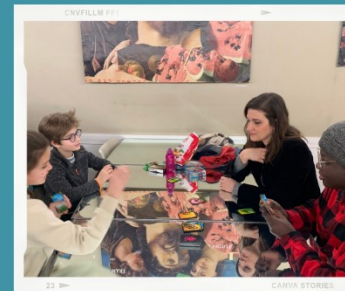
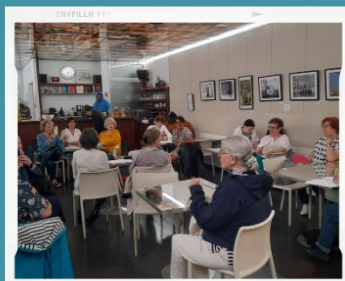
Merci de déposer vos dons à Cerise du lundi au vendredi de 10h à 17h (matin)

Les lectures d'ailleurs  
**RENCONTRES AUTOUR D'UN LIVRE**  
Prochaine rendez-vous  
Samedi 14 octobre à 14h30  
"L'insoutenable légèreté de l'être" de Milan Kundera

Une fois par mois, retrouvons-nous pour échanger autour d'un livre choisi en commun.

Où?  
Au centre socioculturel Cerise  
44 rue Montorgueil 75002 Paris

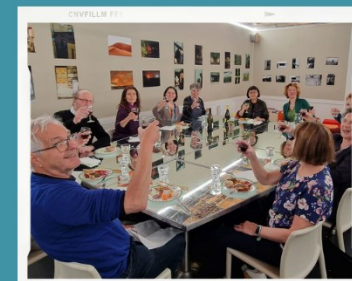
**Budget Participatif**  
Les lauréats 2023



DE CERISE POUR UN  
**Noël solidaire**  
DU LUNDI 4 AU SAMEDI 9 DÉCEMBRE  
(FERMÉ LE VENDREDI 8)

créations de l'atelier de couture  
créations de l'atelier de tricot  
idées cadeaux petits prix  
sculptures éphémères

Vente solidaire en soutien aux femmes en précarité





**PARIS** LA CONFÉRENCE  
DES FINANCEURS  
DE LA PRÉVENTION DE LA PERTE  
D'AUTONOMIE DES PERSONNES AGÉES



**Cnav** Retraite  
& Action  
sociale  
— Sécurité sociale —



**FONJEP** **ASP**  
Fonds de coopération  
de la jeunesse et de l'éducation populaire  
Agence de Services  
et de Paiement



**ASSOCIATION CERISE**  
**46 RUE MONTORGUEIL**  
**75002 PARIS**

**TEL:01 42 21 39 91**  
**www.centrecerise.com**



**f** Centre Cerise



Centresocioculturelcerise

